



**Bildningsförbundet  
Östergötland**

**Vadstena**



**Kommunredovisning  
Studieförbunden  
2022**

# Bildningsförbundet Östergötland

Vi är en intresseorganisation för folkhögskolor och studieförbund i Östergötland.

Bildningsförbundet sammanställer årligen studieförbundens verksamhetsrapporter till en gemensam redovisning.

Verksamhetsredovisningen gör studieförbunden utifrån en mall, som kommunerna och studieförbunden har skapat tillsammans.

Behöver du mer information om studieförbundens eller folkhögskolornas verksamhet just i din kommun kan du vända dig till Bildningsförbundets kansli.

Kansliet hjälper dig även om du har en fråga eller synpunkt kring folkbildningsverksamhet. Eller om du behöver hitta samverkanspart inom folkbildningen.

*Peter Frejhagen, Kanslichef*



## FOLKHÖGSKOLOR

Liljeholmen  
— FOLKHÖGSKOLA —

MARIEBORG  
FOLKHÖGSKOLA OCH KONFERENS

Elunnevad  
folkhögskola



VALLA  
FOLKHÖGSKOLA

## STUDIEFÖRBUND

NBV

Studie  
främjandet

ABF

medborgarskolan



Studieförbundet  
Vuxenskolan



Folkuniversitetet

KULTURENS

sensus

Bilda



## Kontakt Studieförbunden

Studieförbund	Kontaktperson	Telefon	E-post	Plussgiro/bankgiro
ABF	Gunilla Solveigsdotter	072-213 77 99	<a href="mailto:gunilla.solveigsdotter@abf.se">gunilla.solveigsdotter@abf.se</a>	BG 403-8527
Bilda	Henrik Demetriades	070-238 72 21	<a href="mailto:henrik.demetriades@bilda.nu">henrik.demetriades@bilda.nu</a>	BG 5301-3777
Folkuniversitetet	Åsa Forsman	070-169 43 76	<a href="mailto:asa.forsman@folkuniversitetet.se">asa.forsman@folkuniversitetet.se</a>	BG 446-6397
Ibn Rushd	Josefin Nyström	073-347 77 41	<a href="mailto:josefin.nystrom@ibnrushd.se">josefin.nystrom@ibnrushd.se</a>	BG 190-8458
Kulturens	Remona de Maré	070-272 96 74	<a href="mailto:remona.demare@kulturens.se">remona.demare@kulturens.se</a>	BG 204-4931
Medborgarskolan	Sofie Kalén	010-157 54 35	<a href="mailto:sofie.kalen@medborgarskolan.se">sofie.kalen@medborgarskolan.se</a>	BG 601-9715
NBV	Ninve Düzgün-Khelil	073-373 01 95	<a href="mailto:ninve.khelil@nbv.se">ninve.khelil@nbv.se</a>	BG 5839-5658
Sensus	Birgitta Sundström	070-206 39 09	<a href="mailto:birgitta.sundstrom@sensus.se">birgitta.sundstrom@sensus.se</a>	BG 163-4963
Studiefrämjandet	Stephan Backhaus	076-549 09 01	<a href="mailto:stephan.backhaus@studieframjandet.se">stephan.backhaus@studieframjandet.se</a>	BG 5226-8604
Vuxenskolan	Jörgen Rosin	011-10 07 60	<a href="mailto:jorgen.rosin@sv.se">jorgen.rosin@sv.se</a>	BG 806-6060

# Innehållsförteckning

<u>Inledning</u>	<u>2</u>
<u>Statistik</u>	<u>4</u>
<u>Redovisningar studieförbund</u>	<u>8-</u>

## Utformning och bilder

Form & Layout: Peter Frejhagen

Foto framsida: Östergötland Wikipedia

Illustrationer Wordle: Peter Frejhagen

## Bildningsförbundet Östergötland

Klostergatan 19

582 23 Linköping

070-269 00 54 | [Info@bildningsforbundet.se](mailto:Info@bildningsforbundet.se)

# Statistik

Bildningsförbundet har uppdraget att vara Folkbildningens röst gentemot er 13 kommuner i regionen. Genom detta viktiga uppdrag bistår vi kommuner med underlag som ligger till grund för fördelning av kommunanslag. Vi samlar även in kommunredovisningar från studieförbunden och sammanställer dessa för länets samtliga kommuner.

## Mål för den statliga folkbildningspolitiken:

*"Folkbildningen ska ge alla möjlighet att tillsammans med andra öka sin kunskap och bildning för personlig utveckling och delaktighet i samhället."*

Regeringens proposition 2013/14:172 "Allas kunskap - allas bildning"

## Hur påverkar Folkbildningsrådet studieförbunden framåt?

Folkbildningsrådet har tagit fram nya villkor för folkbildningsverksamhet 2024 som fokuserar på verksamhetsåttaganden snarare än verksamhetsvolym.

- Folkbildningsrådet har gjort en översyn av systemet för statsbidrag till studieförbundens verksamhet. Ett förslag till nytt bidragssystem har utarbetats och skickats ut på remiss i slutet av 2022. Förslaget innebär att bidraget ska fördelas enligt ett kvalitetsbedömningssystem. Ett reviderat förslag kommer därefter att behandlas av Folkbildningsrådets styrelse i slutet på maj. Planen är att det nya systemet ska börja gälla 1 januari 2024 och användas fullt ut från och med 1 januari 2025.
- En tillfällig ändring av statsbidragssystemet införs så att verksamhet, som bedrivs under tiden pandemin pågår, inte påverkar fördelningen av kommande statsbidrag. Detta innebär att 2020, 2021 och 2022 kommer nationellt att undantas från underlaget när kommande års statsbidrag beräknas.

## Statens syften med stödet till folkbildningen beslutas av riksdagen

- stödja verksamhet som bidrar till att stärka och utveckla demokratin,
- bidra till att göra det möjligt för en ökad mångfald människor att påverka sin livssituation och skapa engagemang att delta i samhällsutvecklingen,
- bidra till att utjämna utbildningsklyftor och höja bildnings- och utbildningsnivån i samhället, och
- bidra till att bredda intresset för och öka delaktigheten i kulturlivet.

Förordning (2015:218) om statsbidrag till folkbildningen

## Underlag från 2022 för fördelning av 2023 anslag?

Som ni ser ovan har folkbildningsrådet beslutat att 2019 års siffror ska användas även för 2022 års fördelning nationellt. Detta då pandemins effekter påverkat alla studieförbund markant. Vi ser att denna rekommendation har tagits även regionalt och lokalt runt om i Sverige och hoppas att ni kan föreslå så också.

Ett förslag till beslut till nämnden är en skrivning, med anledning av covid-19, att "Nämnden utgår från 2019 års inlämnade verksamhetsvolym som grund för studieförbunden även år 2023".

Av denna anledning har vi valt att också bifoga 2019 års siffror här bredvid.

# Samlade studietuimmar 2019-2022

Inrapporterat till	ABF				BILDA				FOLKUNIVERSITETET				IBN RUSHD				KULTURENS				
	2022	2021	2020	2019	2022	2021	2020	2019	2022	2021	2020	2019	2022	2021	2020	2019	2022	2021	2020	2019	
Boxholm	1 657 ttm	1 122 ttm	1 026 ttm	1 036 ttm	203 ttm	106 ttm	1 212 ttm	1 174 ttm	0 ttm	0 ttm	0 ttm	0 ttm	0 ttm	0 ttm	0 ttm	0 ttm	0 ttm	39 ttm	0 ttm	61 ttm	295 ttm
Finspång	1 892 ttm	1 122 ttm	3 669 ttm	3 669 ttm	943 ttm	498 ttm	737 ttm	1 393 ttm	251 ttm	0 ttm	0 ttm	0 ttm	0 ttm	0 ttm	0 ttm	0 ttm	0 ttm	107 ttm	43 ttm	949 ttm	993 ttm
Kinda	1 536 ttm	860 ttm	1 019 ttm	1 019 ttm	2 229 ttm	690 ttm	961 ttm	1 471 ttm	54 ttm	0 ttm	0 ttm	0 ttm	0 ttm	0 ttm	0 ttm	0 ttm	0 ttm	5 ttm	0 ttm	0 ttm	0 ttm
Linköping	12 813 ttm	6 771 ttm	15 688 ttm	35 879 ttm	27 268 ttm	19 188 ttm	23 512 ttm	43 932 ttm	7 376 ttm	5 504 ttm	841 ttm	1 111 ttm	1 111 ttm	1 817 ttm	1 880 ttm	2 249 ttm	1 880 ttm	1 880 ttm	2 249 ttm	4 959 ttm	0 ttm
Mjölby	5 247 ttm	4 949 ttm	8 619 ttm	13 374 ttm	998 ttm	559 ttm	474 ttm	2 197 ttm	474 ttm	658 ttm	474 ttm	658 ttm	647 ttm	658 ttm	35 ttm	40 ttm	41 ttm	250 ttm	41 ttm	250 ttm	0 ttm
Motala	6 486 ttm	2 971 ttm	6 178 ttm	9 126 ttm	1 478 ttm	1 658 ttm	1 552 ttm	3 872 ttm	1 548 ttm	2 603 ttm	1 653 ttm	0 ttm	0 ttm	498 ttm	1 134 ttm	27 ttm	1 134 ttm	1 134 ttm	27 ttm	1 569 ttm	0 ttm
Norrköping	12 726 ttm	7 338 ttm	9 344 ttm	24 457 ttm	13 254 ttm	11 975 ttm	13 910 ttm	26 285 ttm	8 620 ttm	6 036 ttm	2 078 ttm	2 078 ttm	2 078 ttm	2 078 ttm	2 078 ttm	2 078 ttm	2 078 ttm	2 078 ttm	2 078 ttm	2 078 ttm	1 872 ttm
Söderköping	149 ttm	138 ttm	129 ttm	530 ttm	90 ttm	36 ttm	18 ttm	137 ttm	8 620 ttm	6 036 ttm	2 078 ttm	0 ttm	0 ttm	0 ttm	0 ttm	0 ttm	0 ttm	0 ttm	0 ttm	0 ttm	143 ttm
Vadstena	599 ttm	312 ttm	852 ttm	1 243 ttm	397 ttm	321 ttm	439 ttm	942 ttm	2 137 ttm	2 144 ttm	1 753 ttm	6 030 ttm	0 ttm	0 ttm	0 ttm	0 ttm	0 ttm	0 ttm	0 ttm	0 ttm	174 ttm
Vadstena	1 378 ttm	878 ttm	1 378 ttm	1 378 ttm	130 ttm	139 ttm	123 ttm	97 ttm	287 ttm	456 ttm	523 ttm	689 ttm	0 ttm	0 ttm	0 ttm	0 ttm	0 ttm	0 ttm	0 ttm	0 ttm	9 ttm
Ydre	309 ttm	32 ttm	141 ttm	187 ttm	104 ttm	32 ttm	43 ttm	323 ttm	0 ttm	0 ttm	0 ttm	108 ttm	0 ttm	0 ttm	0 ttm	0 ttm	0 ttm	0 ttm	0 ttm	0 ttm	0 ttm
Åtväbberg	1 158 ttm	752 ttm	905 ttm	1 861 ttm	2 152 ttm	1 313 ttm	1 599 ttm	3 217 ttm	862 ttm	624 ttm	438 ttm	2 100 ttm	0 ttm	0 ttm	0 ttm	0 ttm	0 ttm	118 ttm	119 ttm	0 ttm	18 ttm
Ödesjö	804 ttm	892 ttm	1 039 ttm	1 141 ttm	29 ttm	9 ttm	40 ttm	325 ttm	324 ttm	47 ttm	18 ttm	957 ttm	0 ttm	0 ttm	0 ttm	0 ttm	0 ttm	0 ttm	36 ttm	0 ttm	0 ttm
<b>TOTAL</b>	<b>45 819 ttm</b>	<b>26 940 ttm</b>	<b>45 696 ttm</b>	<b>96 851 ttm</b>	<b>49 247 ttm</b>	<b>36 524 ttm</b>	<b>44 411 ttm</b>	<b>85 905 ttm</b>	<b>21 891 ttm</b>	<b>24 959 ttm</b>	<b>58 529 ttm</b>	<b>9 155 ttm</b>	<b>4 785 ttm</b>	<b>9 155 ttm</b>	<b>14 106 ttm</b>	<b>3 611 ttm</b>	<b>3 574 ttm</b>	<b>3 574 ttm</b>	<b>3 611 ttm</b>	<b>9 291 ttm</b>	<b>9 291 ttm</b>
Förändring föreg. år	18 879 ttm	-18 756 ttm	-51 155 ttm	0 ttm	12 723 ttm	-7 887 ttm	-41 434 ttm	0 ttm	-3 068 ttm	-33 570 ttm	0 ttm	-4 370 ttm	-4 951 ttm	-4 951 ttm	0 ttm	-51 ttm	-37 ttm	-37 ttm	-5 880 ttm	9 282 ttm	9 282 ttm

Inrapporterat till	MEDBORGARSKOLAN				NBV				SENSUS				STUDIEFRÅMJAANDET				VUXENSKOLAN			
	2022	2021	2020	2019	2022	2021	2020	2019	2022	2021	2020	2019	2022	2021	2020	2019	2022	2021	2020	2019
Boxholm	22 ttm	0 ttm	0 ttm	0 ttm	0 ttm	0 ttm	10 ttm	27 ttm	592 ttm	324 ttm	434 ttm	988 ttm	312 ttm	321 ttm	84 ttm	140 ttm	186 ttm	66 ttm	230 ttm	163 ttm
Finspång	188 ttm	80 ttm	36 ttm	66 ttm	518 ttm	54 ttm	397 ttm	2 500 ttm	251 ttm	101 ttm	389 ttm	666 ttm	2 993 ttm	3 048 ttm	5 182 ttm	6 387 ttm	568 ttm	547 ttm	443 ttm	876 ttm
Kinda	9 ttm	0 ttm	0 ttm	0 ttm	2 063 ttm	27 ttm	401 ttm	1 315 ttm	381 ttm	327 ttm	763 ttm	864 ttm	159 ttm	145 ttm	36 ttm	264 ttm	346 ttm	345 ttm	3 886 ttm	5 469 ttm
Linköping	16 116 ttm	13 838 ttm	14 918 ttm	29 550 ttm	11 829 ttm	8 592 ttm	16 552 ttm	25 798 ttm	16 210 ttm	9 207 ttm	17 288 ttm	29 355 ttm	6 660 ttm	6 061 ttm	15 612 ttm	33 391 ttm	9 597 ttm	7 604 ttm	13 970 ttm	17 363 ttm
Mjölby	622 ttm	610 ttm	631 ttm	579 ttm	1 127 ttm	1 127 ttm	467 ttm	1 652 ttm	2 969 ttm	1 919 ttm	2 698 ttm	4 469 ttm	279 ttm	168 ttm	731 ttm	1 387 ttm	1 269 ttm	1 373 ttm	2 846 ttm	3 746 ttm
Motala	296 ttm	38 ttm	519 ttm	1 177 ttm	7 447 ttm	7 146 ttm	6 349 ttm	10 123 ttm	1 828 ttm	881 ttm	1 051 ttm	2 093 ttm	3 505 ttm	3 735 ttm	7 014 ttm	16 497 ttm	2 207 ttm	2 431 ttm	5 849 ttm	9 517 ttm
Norrköping	3 007 ttm	2 817 ttm	6 792 ttm	9 574 ttm	25 568 ttm	23 759 ttm	38 644 ttm	55 759 ttm	34 796 ttm	25 063 ttm	51 423 ttm	79 813 ttm	10 452 ttm	11 566 ttm	26 734 ttm	38 216 ttm	9 361 ttm	8 469 ttm	30 081 ttm	46 305 ttm
Söderköping	1 634 ttm	1 216 ttm	2 419 ttm	2 532 ttm	428 ttm	438 ttm	248 ttm	627 ttm	894 ttm	3 214 ttm	1 279 ttm	1 826 ttm	760 ttm	1 164 ttm	2 094 ttm	3 566 ttm	1 981 ttm	1 513 ttm	2 081 ttm	4 744 ttm
Vadstena	65 ttm	0 ttm	0 ttm	0 ttm	261 ttm	131 ttm	94 ttm	427 ttm	4 248 ttm	3 214 ttm	2 914 ttm	1 512 ttm	523 ttm	381 ttm	1 350 ttm	3 416 ttm	1 462 ttm	862 ttm	2 448 ttm	3 416 ttm
Vadstena	54 ttm	0 ttm	0 ttm	0 ttm	0 ttm	0 ttm	0 ttm	0 ttm	175 ttm	98 ttm	65 ttm	159 ttm	114 ttm	119 ttm	209 ttm	307 ttm	1 460 ttm	859 ttm	1 553 ttm	4 224 ttm
Ydre	0 ttm	0 ttm	0 ttm	0 ttm	0 ttm	0 ttm	0 ttm	0 ttm	0 ttm	0 ttm	0 ttm	0 ttm	2 ttm	0 ttm	0 ttm	36 ttm	793 ttm	208 ttm	1 646 ttm	1 652 ttm
Åtväbberg	52 ttm	0 ttm	0 ttm	0 ttm	592 ttm	0 ttm	1 067 ttm	854 ttm	702 ttm	533 ttm	578 ttm	551 ttm	336 ttm	871 ttm	1 071 ttm	2 036 ttm	316 ttm	294 ttm	360 ttm	1 079 ttm
Ödesjö	0 ttm	0 ttm	0 ttm	152 ttm	153 ttm	9 ttm	0 ttm	415 ttm	292 ttm	122 ttm	71 ttm	327 ttm	154 ttm	272 ttm	688 ttm	1 199 ttm	813 ttm	542 ttm	796 ttm	1 186 ttm
<b>TOTAL</b>	<b>22 063 ttm</b>	<b>18 399 ttm</b>	<b>25 326 ttm</b>	<b>44 144 ttm</b>	<b>48 816 ttm</b>	<b>40 963 ttm</b>	<b>64 238 ttm</b>	<b>99 515 ttm</b>	<b>63 567 ttm</b>	<b>42 204 ttm</b>	<b>79 422 ttm</b>	<b>123 364 ttm</b>	<b>26 279 ttm</b>	<b>27 847 ttm</b>	<b>60 801 ttm</b>	<b>106 842 ttm</b>	<b>30 529 ttm</b>	<b>24 933 ttm</b>	<b>66 179 ttm</b>	<b>99 740 ttm</b>
Förändring föreg. år	3 664 ttm	-6 927 ttm	-18 818 ttm	-35 277 ttm	7 853 ttm	-23 275 ttm	-35 277 ttm	0 ttm	21 363 ttm	-37 218 ttm	-43 942 ttm	0 ttm	-1 568 ttm	-32 954 ttm	-46 041 ttm	0 ttm	5 426 ttm	-41 246 ttm	-33 561 ttm	0 ttm

Inrapporterat till	TOTALT			
	2022	2021	2020	2019
Boxholm	1 969 ttm	1 369 ttm	2 818 ttm	4 352 ttm
Finspång	7 638 ttm	5 587 ttm	10 152 ttm	16 800 ttm
Kinda	5 718 ttm	2 441 ttm	6 739 ttm	12 227 ttm
Linköping	108 652 ttm	80 249 ttm	130 345 ttm	240 133 ttm
Mjölby	14 192 ttm	11 167 ttm	18 119 ttm	31 581 ttm
Motala	26 646 ttm	21 543 ttm	29 120 ttm	61 942 ttm
Norrköping	118 066 ttm	102 868 ttm	193 534 ttm	309 029 ttm
Söderköping	9 739 ttm	7 185 ttm	9 070 ttm	16 670 ttm
Vadstena	3 652 ttm	2 545 ttm	3 342 ttm	7 777 ttm
Vadstena	1 383 ttm	431 ttm	2 299 ttm	2 934 ttm
Ydre	5 068 ttm	5 068 ttm	6 018 ttm	11 971 ttm
Ödesjö	2 562 ttm	1 929 ttm	2 652 ttm	5 771 ttm
<b>TOTAL</b>	<b>314 117 ttm</b>	<b>248 060 ttm</b>	<b>423 798 ttm</b>	<b>738 287 ttm</b>
Förändring föreg. år	66 057 ttm	-175 738 ttm	-314 489 ttm	0 ttm
Förändring 1 %	27 %	-41 %	-43 %	

Källa: SCB

## 2022 | Studietimmar

Källa: SCB

Vadstena	ABF	Bilda	FU	SFR	SV	NBV	MBSK	Sensus	IR	KBV	Summa
<b>STUDIECIRKEL</b>											
Antal arrangemang	15	3	27	15	20	8	1	6	0	0	95
Antal Studtim	478	62	566	453	944	245	24	160	0	0	2 932
Antal deltagare	96	21	171	89	123	71	7	93	0	0	671
Studietimmar målgrupper	0	0	0	0	21	0	0	0	0	0	21
Funktionsh	0	0	0	0	21	0	0	0	0	0	21
<b>ANNAN GRUPPVERKSAMHET</b>											
Antal arrangemang	1	29	14	2	16	0	4	17	0	0	83
Antal Studtim	43	382	387	104	586	0	46	489	0	0	2 037
Antal deltagare	7	655	107	13	125	0	46	372	0	0	1 325
invandrare m brist i svenska	0	0	0	0	0	0	18	0	0	0	18
Studietimmar målgrupper	0	0	0	0	0	0	9	0	0	0	9
Invandrare	0	0	0	0	0	0	9	0	0	0	9
<b>KULTURPROGRAM</b>											
Antal arrangemang	11	16	153	2	25	4	2	427	0	3	643
Antal Studtim, 9/arr	99	144	1 377	18	225	36	18	3 843	0	27	5 787
Antal deltagare	327	1 485	6 574	75	655	44	58	11 579	0	700	21 497
<b>TOTALT</b>											
Antal arrangemang	27	48	194	19	61	12	7	450	0	3	821
Bidragstimmar volym	599	397	2 137	523	1 462	281	65	4 248	0	27	9 739
Antal deltagare	430	2 161	6 852	177	903	115	111	12 044	0	700	23 493
invandrare m brist i svenska	0	0	0	0	0	0	18	0	0	0	18
Bidragstimmar målgrupper	0	0	0	0	32	0	5	0	0	0	37

## 2022 | Deltagartimmar

Källa: SCB

Vadstena	ABF	Bilda	FU	SFR	SV	NBV	MBSK	Sensus	IR	KBV	Summa
<b>STUDIECIRKEL</b>											
Antal arrangemang	15	3	27	15	20	8	1	6	0	0	95
Antal Studtim	478	62	566	453	944	245	24	160	0	0	2 932
Antal deltagare	96	21	171	89	123	71	7	93	0	0	671
Antal deltagartim, bidr målgrupper	2 917	454	3 800	3 577	4 842	2 278	168	2 064	0	0	20 100
Basämne	0	454	1 915	3 577	627	1 440	0	0	0	0	8 013
Funktionsh	0	0	0	0	126	0	0	0	0	0	126
<b>ANNAN GRUPPVERKSAMHE</b>											
Antal arrangemang	1	29	14	2	16	0	4	17	0	0	83
Antal Studtim	43	382	387	104	586	0	46	489	0	0	2 037
Antal deltagare	7	655	107	13	125	0	46	372	0	0	1 325
Antal deltagartim, bidr målgrupper	301	4 837	4 266	719	4 601	0	401	6 783	0	0	21 908
Basämne	0	0	473	719	0	0	0	0	0	0	1 192
Invandrare	0	0	0	0	0	0	135	0	0	0	135
<b>KULTURPROGRAM</b>											
Antal arrangemang	11	16	153	2	25	4	2	427	0	3	643
Antal deltagare	327	1 485	6 574	75	655	44	58	11 579	0	700	21 497
Antal deltagartim, bidr	729	1 061	10 144	133	1 658	265	133	28 310	0	199	42 632
<b>TOTALT beräknade</b>											
Antal deltagartim, bidr målgrupper	3 797	3 934	16 077	4 070	8 801	2 543	502	33 766	0	199	73 689
Basämne	0	454	2 152	3 937	627	1 440	0	0	0	0	8 610
Invandrare	0	0	0	0	0	0	68	0	0	0	68
Funktionsh	0	0	0	0	252	0	0	0	0	0	252

## 2019 | Studietimmar

Källa: SCB

Vadstena	ABF	Bilda	FU	SFR	SV	NBV	MBSK	Sensus	IR	KBV	Summa
<b>STUDIECIRKEL</b>											
Antal arrangemang	30	7	35	37	58	3	0	5	0	0	175
Antal Studtim	995	343	905	3 035	2 962	131	0	107	0	0	8 478
Antal deltagare	190	56	264	200	288	21	0	57	0	0	1 076
Studietimmar målgrupper	0	0	22	0	0	0	0	0	0	0	22
Invandrare	0	0	22	0	0	0	0	0	0	0	22
Antal delt/1000 inv	0	0	0	0	0	0	0	0	0	0	0
<b>ANNAN GRUPPVERKSAMHET</b>											
Antal arrangemang	5	29	10	3	6	28	0	13	0	3	97
Antal Studtim	45	550	349	91	151	141	0	560	0	60	1 947
Antal deltagare	54	358	79	17	47	678	0	303	0	33	1 569
Antal delt/1000 inv	0	0	0	0	0	0	0	0	0	0	0
<b>KULTURPROGRAM</b>											
Antal arrangemang	25	36	550	71	42	25	0	125	0	16	890
Antal Studtim, 9/arr	225	324	4 950	639	378	225	0	1 125	0	144	8 010
Antal deltagare	685	1 084	32 272	526	1 100	1 667	0	7 343	0	810	45 487
Antal delt/1000 inv	0	0	0	0	0	0	0	0	0	0	0
<b>TOTALT</b>											
Antal arrangemang	60	72	595	111	106	56	0	143	0	19	1 162
Bidragstimmar volym	1 243	942	6 030	3 720	3 416	427	0	1 512	0	174	17 464
Antal deltagare	929	1 498	32 615	743	1 435	2 366	0	7 703	0	843	48 132
Bidragstimmar målgrupper	0	0	22	0	0	0	0	0	0	0	22

## 2019 | Deltagartimmar

Källa: SCB

Vadstena	ABF	Bilda	FU	SFR	SV	NBV	SISU	MBSK	Sensus	IR	KBV	Summa
<b>STUDIECIRKEL</b>												
Antal arrangemang	30	7	35	37	58	3	0	0	5	0	0	175
Antal Studtim	995	343	905	3 035	2 962	131	0	0	107	0	0	8 478
Antal deltagare	190	56	264	200	288	21	0	0	57	0	0	1 076
Antal deltagartim, bidr målgrupper	6 127	2 725	6 694	13 093	12 707	917	0	0	1 136	0	0	43 399
Basämne	0	0	2 631	3 605	309	0	0	0	0	0	0	6 545
Invandrare	0	0	154	0	0	0	0	0	0	0	0	154
Antal delt/1000 inv	0	0	0	0	0	0	0	0	0	0	0	0
<b>ANNAN GRUPPVERKSAMHE</b>												
Antal arrangemang	5	29	10	3	6	28	0	0	13	0	3	97
Antal Studtim	45	550	349	91	151	141	0	0	560	0	60	1 947
Antal deltagare	54	358	79	17	47	678	0	0	303	0	33	1 569
Antal deltagartim, bidr målgrupper	496	6 089	2 594	518	1 069	2 020	0	0	7 980	0	660	21 426
Basämne	460	0	28	518	0	1 485	0	0	0	0	0	2 491
Antal delt/1000 inv	0	0	0	0	0	0	0	0	0	0	0	0
<b>KULTURPROGRAM</b>												
Antal arrangemang	25	36	550	71	42	25	0	0	125	0	16	890
Antal deltagare	685	1 084	32 272	526	1 100	1 667	0	0	7 343	0	810	45 487
Antal deltagartim, bidr	1 658	2 387	36 465	4 707	2 785	1 658	0	0	8 288	0	1061	59 009
Antal delt/1000 inv	0	0	0	0	0	0	0	0	0	0	0	0
<b>TOTALT beräknade</b>												
Antal deltagartim, bidr målgrupper	8 033	8 157	44 456	18 059	16 027	3 585	0	0	13 414	0	1391	113 122
Basämne	230	0	2 645	3 864	309	743	0	0	0	0	0	7 791
Invandrare	0	0	154	0	0	0	0	0	0	0	0	154

## Verksamhetsbeskrivning 2022

Det hölls cirklar i porslinsmålning, slöjd och hantverk, litteratur, släktforskning, klädsömnad och fritt broderi. Cirkeln Din väg till jägarexamen hade nio deltagare som träffades åtta gånger under våren. Diverse kulturrevenemang anordnades också, som musik med Rolf och Harald, Lennart Gren, P-O Gustavsson och Maj Ideskär, samt föreläsningar om mantalsböcker och om äldre gårdar och byar.



## Verksamhetsplan 2023

Ett grundläggande skäl för samhällets stöd till folkbildningen är att den bidrar till en demokratisk utveckling av samhället. Folk bildningen ska ge alla möjlighet att tillsammans med andra öka sin kunskap och bildning för personlig utveckling och delaktighet i samhället.

ABF Östergötland ska arbeta utifrån ABFs nya riktlinjer som antagits av förbundsstämman för perioden 2023-2026 och som utgår från vårt idéprogram. Riktlinjerna beskriver gemensamma prioriteringar för perioden och stärker organisationens förmåga att på ett samlat och uthålligt



### Ekonomi

Kommunbidrag	23 008 kr
Verksamhetskostnader	-70 581 kr

### Ämnesfördelning

Porslinsmålning, Klädsömnad - klädvård, Teater och dramatik (för scenframställning), Biografi, släktforskning, Husdjursskötsel

sätt omvandla idéprogrammets visioner till konkret verksamhet.

ABF Östergötlands verksamhet är bred och mångfacetterad. Den bedrivs i hela länets tretton kommuner och når många människor. För att upprätthålla kvaliteten och en fortsatt god utveckling krävs volym och bred omfattning av verksamhet.

Som bildningsorganisation och som samhällsaktör vill ABF i så stor grad som möjligt göra skillnad för människor. Vi vill likaså bidra till en god samhällsutveckling.

Trots att så många deltar i vår verksamhet behöver vi nå ännu fler. Vi har en uttalad ambition att nå personer som står utanför folkbildningen och föreningslivet.



# Verksamhetsbeskrivning 2022

## Kulturverksamhet:

Vår kulturverksamhet omfattar musik, dans, drama, litteratur, teater, bild/film och hantverk. Bilda vill ge tillgång till verktyg och miljöer där varje deltagare aktivt kan utöva och praktisera kultur tillsammans med andra. Vi eftersträvar en bred, jämställd och inkluderande kulturverksamhet där alla kan delta utifrån sina förutsättningar.

Exempel på verksamhet:

- Teaterföreställningar "Måsen" med Vadstena unga teater
- Teaterföreställningar "Peter Pan" med Vadstena unga teater
- Teaterföreställningar "En värld söker en räddare" med Vadstena unga teater.
- Teaterverksamhet för barn och unga med Vadstena unga teater.

## Samhällsverksamhet

Vår samhällsverksamhet fokuserar på folkbildningsarbetet i det civila samhället. Vi bedriver verksamhet som egen aktör, i samverkan med medlemsorganisationer, offentlig sektor och andra organisationer. Vi vill främja mångfald och dialog genom verksamhet inom bland annat integration, hållbarhet, kultur och hälsa samt mänskliga rättigheter.

Exempel på verksamhet:

- Spanskakurs för Birgittasystrarna.
- Digital utbildning för ungdomsledare "Vara Nere".

## Tro och religion

Inom tro och religion samverkar vi med de tre kyrkofamiljerna: ortodoxa kyrkan, katolska kyrkan och frikyrkorna. Vi strävar efter att skapa mötesplatser, ge inspiration och ge rum för respektive kyrkas särart. I samarbetet vill vi ge församlingar redskap för sin bildnings- och kulturverksamhet med utrymme för teologisk bildning, tro och tradition.

Exempel på verksamhet:

- Barnverksamhet på Heliga hjärtas kloster, Borghamn
- Konfirmandverksamhet på Heliga hjärtas kloster, Borghamn
- Reträtt för ungdomar hos Birgittasystrarna, Vadstena
- Kurs "Att bygga sin tro på klippan" med Katolska pedagogiska nämnden på Heliga hjärtas kloster, Borghamn
- Katolsk körsångarhelg i Vadstena

## Ekonomi

Kommunbidrag 16 259 kr

Verksamhetskostnader -119 657 kr

## Ämnesfördelning

Föreningskunskap, Körsång, Liturgisk sång/dans, Religionskunskap, Sång och musik i grupp, Teater och dramatik (för scenframställning)

- Katolsk kyrkomusikersamling i Vadstena
- Stiftsungdomsdagarna med Sveriges unga katoliker firades i Vadstena med föreläsningar och work shops
- Birgittaläger med Sveriges unga katoliker Sydöst hos Birgittasystrarna i Vadstena
- Samtalscirkel inför katolska synoden 2024 om synodalitet.
- Digital utbildning med Bilda för katolska barnledare, kateketer.

## Ledarutveckling

Vi arbetar kontinuerligt med att uppmuntra och utrusta våra ledare som gör ett fantastiskt arbete med sina olika grupper. Alla ledare får ett introduktionsamtal och ska delta i en enkel grundutbildning. Därutöver erbjuder vi olika fördjupningsutbildningar och mötesplatser för nätverkande och erfarenhetsutbyte. Under 2022 genomfördes många utbildningar di-



gitalt vilket ökade antalet utbildningar och möjligheten för ledare att delta.

Exempel på verksamhet:

- Utbildning med Vadstena teater: Lära sig om drama och organisation av styrelse
- Digital utbildning med Bilda i Föreningsteknik
- Digital utbildning med Bilda för cirkelledare
- Digital utbildning med Bilda i konflikthantering.

## **Verksamhetsplan 2023**

### **Kulturverksamhet:**

Vår kulturverksamhet omfattar musik, dans, drama, litteratur, teater, bild/film och hantverk. Bilda vill ge tillgång till verktyg och miljöer där varje deltagare aktivt kan utöva och praktisera kultur tillsammans med andra. Vi eftersträvar en bred, jämställd och inkluderande kulturverksamhet där alla kan delta utifrån sina förutsättningar.

Exempel på verksamhet:

- Konserter i samarbete med Vadstena kristna center
- Teaterföreställningar i samarbete med Vadstena unga teater
- Teaterverksamhet för unga

### **Samhällsverksamhet**

Vår samhällsverksamhet fokuserar på folkbildningsarbetet i det civila samhället. Vi bedriver verksamhet som egen aktör, i samverkan med medlemsorganisationer, offentlig sektor och andra organisationer. Vi vill främja mångfald och dialog genom verksamhet inom bland annat integration och etablering, mänskliga rättigheter och inom kultur och hälsa.

Exempel på verksamhet:

- Ledarutbildningar om Existentiell hälsa
- Studiecirklar om klimat och miljöfrågor
- Studiecirklar om hållbart liv
- Återbruksträffar i samarbete med lokala second handbutiker.

### **Tro och religion**

Inom tro och religion samverkar vi med de tre kyrkofamiljerna: ortodoxa kyrkan, katolska kyrkan och frikyrkorna. Vi strävar efter att skapa mötesplatser, ge inspiration och ge rum för respektive kyrkas särart. I samarbetet vill vi ge församlingar redskap för sin bildnings- och kulturverksamhet med utrymme för teologisk bildning och odling av spiritualitet och tradition.

Exempel på verksamhet

- Föreläsningar om katolsk tro och liv i samarbete med Birgittasystrarna
- Kurser om katolsk tro och liv i samarbete med Heliga hjärtas kloster
- Ungdomsverksamhet och läger i samarbete med Sveriges unga katoliker
- Körverksamhet i samarbete med Vadstena kristna center
- Samtalscirklar

### **Ledarutveckling**

Ledarutveckling är ett kontinuerligt arbete där vi på olika sätt arbetar för att ge alla våra ledare det stöd de behöver. Fokus under de kommande åren är att utveckla strategier och arbetssätt för att skapa trygghet för våra ledare och att öka andelen kvalificerade ledare. Vi kommer fortsätta att erbjuda mötesplatser och olika typer av ledarutbildningar.

• Lära för att leda är vårt samlade begrepp för arbete och ledarstöd, ledarvård och ledarutveckling för våra ledare. Vi erbjuder både digital och fysiska ledarutbildningar, fördjupningsutbildningar och diverse mötesplatser för erfarenhetsutbyten och inspiration.

### **Möten i Jerusalem**

Vi planerar för digitala föreläsningar, Bilda vill utveckla arbetet med studiecirklar och resor om det heliga landet. Samt vara ett stöd till ledare och våra Medlemsorganisationer och samverkansparter.

## Verksamhetsbeskrivning 2022

Under 2022 har viss verksamhet återhämtats sig efter pandemin men inte alls på samma nivåer som vi hade tidigare. Det har varit svårare att få igång våra öppna cirklar.



# Folkuniversitetet

### Studiecirklar

Vadstena har vi haft öppna cirklar i olika italienska, knyppling, släktforskning och tyska.

Handarbetet har fortsatt med 6 deltagare, och ny cirkel på ett trygghetsboende med skapande. Föreningen Shakespere har haft både cirklar. Några Vadstenabor har haft en skrivarcirkel. Aktiva kvinnor fortsatte med bok och handarbetscirklar.

Senioruniversitetet genomförde 11 studiecirklar under året med italienska, latin, lär känna din smartphone, konst, skrivarkurs och spanska.

### Annat folkbildning

Vi har genomfört kortare öppna cirklar i baka surdegsbröd, gitarr, ukulele, teckenspråk, beskärning av fruktträd och italienska.

Shakespere har haft flera intensivcirklar i teaterproduktion.

Senioruniversitetet hade även en kortare version av Lär känna din smartphone.

### Kulturprogram

Under 2022 genomförde vi bland annat följande kulturprogram ;Historiska guide-

de turer i Vadstena med flera olika föreningar, Skulpturparken har haft guideade turer för allmänheten, Östgöta dal har haft naturvandringar, Klosterkyrkans vänner har visat kyrkan med olika teman. Språkcaféet på biblioteket har varit väldigt populärt och vi fick utöka till 2 tillfällen per vecka under en period då det var så många som sökte sig till oss. Aktiva kvinnor har haft föreläsningar.

Sång och pianoakademin genomförde att antal musikaliska salonger och konserter under året.

Senioruniversitetet genomförde 8 föreläsningar under året de flesta på temat klimat eller med historiska kvinnliga förebilder som tema.



### Ekonomi

Kommunbidrag 42 357 kr

Verksamhetskostnader -5 007 266 kr

### Ämnesfördelning

Språk, Sång/musik, Dramatisk framställning,

### Verksamhetsplan 2023

Under 2023 planerar vi att fortsätta med öppna cirklar både långa, korta och intensiva inom språk, konst, italiensk matlagning, beskärning av träd etc.

Aktiva kvinnor och övriga grupper fortsätter med sina cirklar.

Vi fortsätter med våra samarbeten gällande kulturprogram t.ex Skulpturparken, biblioteket, Östgöta dal och Klosterkyrkans vänner. Senioruniversitetet arbetar vidare på cirklar och samhällsaktuella föreläsningar.

## Verksamhetsbeskrivning 2022

Medborgarskolans övergripande verksamhetsidé är att vara ett studieförbund som erbjuder ett livslångt lärande med ett brett utbud av aktiviteter som baseras på kunskap och kvalitet. Alla verksamheter ska ha sin grund i Medborgarskolans fyra kärnvärden: Kunskapens egenvärde, Ömsesidig respekt, Individens i centrum och Utveckling i samverkan.



Medborgarskolan är ett humanistiskt studieförbund som är politiskt och religiöst obundet.

Medborgarskolans verksamhet i Vadstena har under 2022 bestått av kursverksamhet inom ämnesområde sjöliv, där vi har bedrivit grundläggande sjölivskurser i Förarintyg för fritidsbåt och i båtradio/short range certificate. Vi har också genomfört föreläsningar för nybörjare till sjöss. Sjölivskurserna har genomförts i Vadstena båt- och fiskeklubb. Övriga kurser har anordnats på bibliotek och i kommunens och kyrkans lokaler.



Under 2022 har vi arrangerat integrationsverksamhet gentemot asylsökande i form av samhällsorienterande föreläsningar och Svenska från Dag 1 och Vardagssvenska. Vi har också, vid sidan av särskilda insatser för asylsökande anordnat verksamhet där de fått lära sig om svenska traditioner.

Kommunikation med våra cirkelledare sker kontinuerligt. Vi genomför ett regionalt arbete för att säkerställa att alla ledare genomgår den obligatoriska ledarintroduktionen/grundläggande cirkelledarutbildning som inom Medborgarskolan sker i en grundläggande distanskurs. Detta för att man som ledare ska känna sig bekväm i att ha tillräcklig kunskap om folkbildning och om Medborgarskolans värdegrund.

Medborgarskolans verksamhet i Vadstena administreras från kontoret i Linköping.

### Ekonomi

Kommunbidrag 0 kr

Verksamhetskostnader

Kostnaden för verksamheten i Vadstena har under 2022 täckts från kontoret i Linköping. Under 2023 hoppas vi kunna öka verksamheten tillräckligt mycket för att göra en separat ansökan för Vadstena till nästa år.

### Ämnesfördelning

Svenska, Samhällskunskap, Sjöliv

### Verksamhetsplan 2023

Mål för 2023 är att öka sammanlagda verksamhetsvolymen och uppvisa ett positivt rörelseresultat. Vi hoppas kunna öka vårt samarbete med föreningsliv på orten, och att kunna starta verksamhet för personer med funktionsvariation i kommunen under 2023.

Ansvariga för verksamheten i Vadstena är Rebecca Wåtz, Khadijeh Aljasmí och Samah Bahlo vid Medborgarskolan i Linköping.

## Verksamhetsbeskrivning 2022

Under 2022 har vi enbart arrangerat studiecirklar och kulturprogram i samarbete med IOGT-NTO 1831 Gustaf Wasa. Studiecirkarna har varit i många olika ämnen, t ex samhällsfrågor, musik, litteratur och textil. Kulturprogrammen har främst varit musikundervisning.



### Ekonomi

Kommunbidrag	5 696 kr
Verksamhetskostnader	-41 100 kr

### Ämnesfördelning

Skönlitteratur och svenska, 50 timmar  
Samhälls- och beteendevetenskap, 48 timmar  
Övrig textilslöjd, 30 timmar

Vi har haft NBVs narkotikautställning på högstadiet, vilket ju inte är rapporteringsbart som folkbildning men ändå värt att nämna..

### Verksamhetsplan 2023

Vi fortsätter vårt samarbete med IOGT-NTO 1831 Gustaf Wasa med cirklar i olika ämnen och kulturprogram.

## Verksamhetsbeskrivning 2022

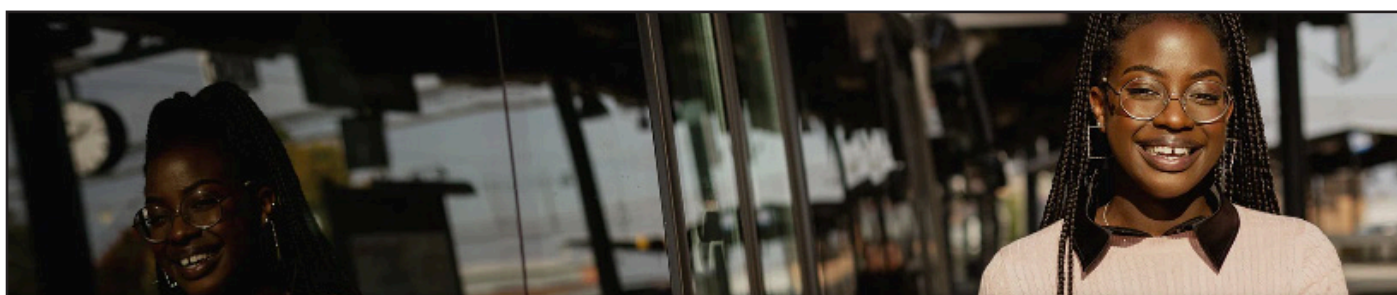
### Året som gått

Verksamheten har präglats av deltagarnas behov och perspektiv samt pandemins tillbakagång. Året fick en försiktig start eftersom det

vid årsskiftet fortfarande rådde restriktioner i samhället på grund av pandemin. Det var först under hösten 2022 som vi kan se att verksamhet och möten fick en ordentlig fart och genomfördes genom fysiska möten. Under 2022 har verksamhet även genomförts helt eller delvis digitalt och där har Sensus digitala verktygslåda gjort det möjligt att fortsätta folkbildningsarbetet digitalt.

Sensus har under 2022 samarbetat runt flera studiecirkel och konserter/kulturprogram, främst inom kyrkomusiken. Vi har även profana körer som har genomfört studiecirkel för att utveckla deras körsång. Under året som gått har vi också genomfört guideutbildningar för guider på Vadstena slott. Vi har också samarbetat med slottet vid visningar och föreläsningar med olika innehåll. Genom att genomföra ledarutbildningar och fördjupande dansutbildning med Livets danser bidrar vi till ett rikare kulturliv i Vadstena.

# sensus



### Sensus Östra Götaland

Sensus Östra Götaland bedriver folkbildningsverksamhet i kommunerna i Kronobergs, Kalmar, Jönköpings och Östergötlands län.

### Samarbeten

Sensus har ett stort antal medlemsorganisationer och samarbetspartners. Vår verksamhet anordnas ofta i samverkan med dessa. I Svenska kyrkan, Vadstena-Dals församling, Även samverkan med de profana körerna Coro Domingo och Tonart. Andra samverkanspartner är Livets danser och Vadstena slott.

#### Ekonomi

Kommunbidrag 33 896 kr

Verksamhetskostnader -1 087 000 kr

#### Ämnesfördelning

Körsång, Humaniora, Konst och Media, Kultur, Kör, Livsåskådning

### Sensus kvalitetsarbete

Sensus uppgift är att skapa bra folkbildningsverksamhet för deltagare och de föreningar och organisationer vi samarbetar med. Som studieförbund ska vi också leva upp till våra bidragsgivares krav och statens mål med folkbildningen.

Sensus har ett robust kvalitetsledningssystem som säkerställer att kvaliteten följs upp och att den bidragsberättigade verksamheten kontrolleras, både löpande och efter avslutat verksamhetsår. Utifrån en systematisk process, fastställda rutiner och med stöd av riskanalyser och rimlighetskontroller granskas varje arrangemang för att kontrollera att rapporteringen av bland annat studieplaner, deltagare och ekonomiska underlag är korrekt.

Tillsammans med de andra studieförbunden arbetar vi proaktivt med att upptäcka brister och felaktigheter, bland annat genom att samköra närvarolistor för att upptäcka dubbelrapporteringar samt genom att all närvarorapportering sker digitalt med bank-id som verifiering.

Alla medarbetare har hög kompetens och fortbildar sig löpande. En levande dialog om förståelse av uppdraget och utförandet förs löpande nationellt, regionalt och lokalt. Till stöd finns en nationell grupp för etik- och gränsdragningsfrågor.

## **Verksamhetsplan 2023**

### **Planering framåt**

Under 2023 fattar Folkbildningsrådet beslut om ett reformerat bidragssystem. Förslaget innebär att bidraget ska fördelas enligt ett kvalitetsbedömningssystem. Hittills har fördelningen av statsbidraget byggts på statistik från tidigare genomförd verksamhet. För den statsbidragsberättigade verksamheten kommer vi framöver att tydliggöra profilområde/n som tar sig uttryck i ett verksamhetsåtagande kring vad Sensus studieförbund avser att göra de närmsta åren. Sensus ser möjligheter i det nya systemet men det är ett oprövat system och det återstår mycket arbete innan vi vet alla konsekvenser. Det närmsta åren kommer att kräva omställningsförmåga och resurser till ett utvecklingsarbete för hela organisationen. Detta tillsammans med berörda kommuner och regioner för att tillsammans hitta en bra plattform för verksamhet, utveckling, utvärdering och bedömning.

Vi fortsätter de goda samarbeten vi har och områden vi ser som särskilt prioriterade framåt är existentiell- och psykisk hälsa, klimat och hållbarhet, rättighetsfrågor och kultur. I samverkan exempelvis med Svenska kyrkan kan vi samarbeta kring dessa områden i konfirmandgrupper, förtroendevalda, körer, samtalsgrupper med flera. Vår förhoppning är att konkreta mötesplatser ger utrymme för samtal och lärande, stärker människor till att kunna vara och uppleva sig delaktiga i samhället, och som medaktörer till positiv samhällsutveckling.

### **Målsättning**

Vår planering är att genomföra ca 25 studiecirkel/annan folkbildning där ca 250 personer deltar samt ca 400 kulturprogram.

### **Samarbeten**

Sensus har ett stort antal medlemsorganisationer och samarbetspartners. Vår verksamhet anordnas ofta i samverkan med dessa. I Vadstena är detta bland andra med svenska kyrkan och Vadstena slott.

### **Sensus kvalitetsarbete**

Sensus uppgift är att skapa bra folkbildningsverksamhet för deltagare och de föreningar och organisationer vi samarbetar med. Som studieförbund ska vi också leva upp till våra bidragsgivares krav och statens mål med folkbildningen.

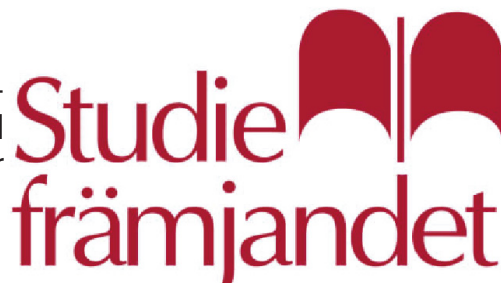
Sensus har ett robust kvalitetsledningssystem som säkerställer att kvaliteten följs upp och att den bidragsberättigade verksamheten kontrolleras, både löpande och efter avslutat verksamhetsår. Utifrån en systematisk process, fastställda rutiner och med stöd av riskanalyser och rimlighetskontroller granskas varje arrangemang för att kontrollera att rapporteringen av bland annat studieplaner, deltagare och ekonomiska underlag är korrekt.

Tillsammans med de andra studieförbunden arbetar vi proaktivt med att upptäcka brister och felaktigheter, bland annat genom att samköra närvarolistor för att upptäcka dubbelrapporteringar samt genom att all närvarorapportering sker digitalt med bank-id som verifiering.

Alla medarbetare har hög kompetens och fortbildar sig löpande. En levande dialog om förståelse av uppdraget och utförandet förs löpande nationellt, regionalt och lokalt. Till stöd finns en nationell grupp för etik- och gränsdragningsfrågor.

## Verksamhetsbeskrivning 2022

Majoriteten av vår verksamhet i Vadstena utgörs av studiecirklar och kulturprogram för hundägare i samarbete med Vadstena Brukshundklubb. Rallylydnad och specialsök var några av årets ämnen.



## Verksamhetsplan 2023

I Studieförbundet Östergötland ska all verksamhet genomsyras av tre perspektiv: Inkludering, jämställdhet och hållbarhet.



Alla är välkomna i vår verksamhet men vårt mål är att nå fler ungdomar och unga vuxna samt personer som inte klarar av digitaliseringen. Vi behöver sprida kunskap till allmänheten om oss och nå ut till dem som inte själva söker sig till folkbildningen.

Folkbildningen står inför flera utmaningar. Det höjs röster från flera håll som ifrågasätter folkbildningens värde och finansieringen från det offentliga. Kvalitén och den ekonomiska styrningen i verksamheten ifrågasätts. De lärdomar vi fått genom de senaste årens kvalitetsarbete kommer

att ligga till grund för det fortsatta arbetet med att säkra kvalitén i handläggningen. Vi kommer arbeta för att ytterligare stärka vårt anordnarskap.

Vi satsar på pedagogisk kompetens, såväl som digital kompetensutveckling.

### Ekonomi

Kommunbidrag 26 144 kr

### Ämnesfördelning

Lant- och skogsbruk samt djurskötsel



## Verksamhetsbeskrivning 2022

SV vill finnas med i bevarandet och utvecklingen av Sveriges textila hantverk och har därför ett samarbete med Föreningen Svenska Spetsar som arbetar för att bevara och utveckla den svenska knypplingen. I Vadstena har det under året arrangerats ett tjugotal arrangemang där deltagarna har kommit från hela landet. Cirklarna har varierat från nybörjarnivå till riktigt avancerad knyppling, mönsterkonstruktion och att knyppla med metalltråd.

Din egenmakt var en studiecirkel för deltagare med erfarenhet av rättspsykiatri, cirkeln ingår i projektet Inflytande i rättspsykiatri. Syftet med studiecirkeln var att ge deltagarna möjlighet att tillsammans med andra fundera på och samtala om sina egna erfarenheter och på så sätt hitta sin egen styrka, känna sig trygga, våga drömma och förverkliga idéer de har.

Inflytande i rättspsykiatri är ett Arvsfondsprojekt som drivs av NSPH (Nationell Samverkan för Psykisk Hälsa). Personer som vårdas inom rättspsykiatri är en utsatt grupp som ofta saknar insyn, delaktighet och inflytande över sin egen vård. Projektets mål är därför att öka brukarinflytandet för patienter och anhöriga i rättspsykiatri bland annat genom ökad egenmakt.

Med SPF Seniorerna S:ta Birgitta Vadstena har olika typer av arrangemang mestadels i form av föreläsningar hållits under 2022. Det har varit alltifrån "Ur arkeologin" till "Fågelsafari". Omfattningen i mötet mellan människor har ökat på grund av variationen på ämnena som gjort att fler deltagare varit intresserade och deltagit i arrangemangen.

## Verksamhetsplan 2023

Studieförbundet Vuxenskolan arbetar med folkbildning och kultur i hela Sverige. Vi finns med verksamhet, inte bara i den här kommunen och regionen, utan i Sveriges alla 290 kommuner. SV är en central samhällsaktör som bidrar till demokrati och delaktighet, positiv och hållbar utveckling för människor, miljö och samhällen – i synnerhet på mindre orter och landsbygden.

Individens rätt att få vara en aktiv samhällsmedborgare, närvaron i alla kommuner och den lokala utvecklingskraften är vår styrka och vårt fundament.

Med bred folkbildning, ett rikt kulturutbud, djupa rötter och god förankring i lokalsamhällen bygger SV en långsiktigt stabil närvaro där social gemenskap skapar tillit och förtroende för samhället på ett mycket kostnadssmart sätt. Vi bidrar med värden som är viktiga att bevara och utveckla i en tid när diskussionen om skillnaderna mellan stad och land riskerar att utmana sammanhållningen i landet.

För oss är breda samarbeten en nyckel till framgång för en positiv samhällsutveckling. Detta blir än viktigare för landsbygder. Kommuner, näringsliv, studieförbund, civilsamhälle och medborgare som engagerar sig och är delaktiga i lokalsamhället är avgörande för en levande landsbygd. Vi har och vill fortsatt ha en central roll i det samarbetet och politikens stöd för det är nödvändigt.

Genom vår infrastruktur med cirkelledare, personal, föreningssamverkan och lokaler försvarar vi tillgången till kultur och bildning i hela landet. Inte minst i de delar av landet där befolkningsminskningarna har varit störst, i landsbygdskommunerna. Det gör att Studieförbundet Vuxenskolan genom de mötesplatser och arenor för demokrati, bildning och utveckling som vi erbjuder, i synnerhet på små orter och i glesbygd, står upp för Sveriges landsbygder på ett sätt som nästan ingen annan aktör gör.

### Ekonomi

Kommunbidrag 52 640 kr

Verksamhetskostnader -105 852 kr

### Ämnesfördelning

Arkeologi, Biologi, Botanik, Geografi, Historia, Instrumentalmusik - ensemble, Knyppling, Mat, Musikhistoria, Politik i praktiken, Stränginstrument, Sång och musik i grupp, Teater och dramatik, Trädgård, Vävning, Zoologi

# FOLKBILDNINGENS RÖST

Bildningsförbundet Östergötland är en ideell förening och är folkbildningens samverkansorganisation för studieförbund och folkhögskolor i Östergötland. Vi samlar studieförbund och folkhögskolor i regionen. Verksamheten inom Bildningsförbundet Östergötland finansieras huvudsakligen via medel från Region Östergötland.



## Bildningsförbundet Östergötland

### FOLKHÖGSKOLOR

Liljeholmen  
— FOLKHÖGSKOLA —



MARIEBORG  
FOLKHÖGSKOLA OCH KONFERENS

Funnevad  
folkhögskola

VALLA  
FOLKHÖGSKOLA

### STUDIEFÖRBUND

NBV

Studie  
främjandet

ABF

medborgarskolan



Studieförbundet  
Vuxenskolan



Folkuniversitetet

KULTURENS

sensus

Bilda



IBN RUSHD  
STUDIEFÖRBUND

[WWW.BILDNINGSFORBUNDET.SE](http://WWW.BILDNINGSFORBUNDET.SE)