



**Bildningsförbundet  
Östergötland**

**Finspång**



**Kommunredovisning  
Studieförbunden  
2022**

# Bildningsförbundet Östergötland

Vi är en intresseorganisation för folkhögskolor och studieförbund i Östergötland.

Bildningsförbundet sammanställer årligen studieförbundens verksamhetsrapporter till en gemensam redovisning.

Verksamhetsredovisningen gör studieförbunden utifrån en mall, som kommunerna och studieförbunden har skapat tillsammans.

Behöver du mer information om studieförbundens eller folkhögskolornas verksamhet just i din kommun kan du vända dig till Bildningsförbundets kansli.

Kansliet hjälper dig även om du har en fråga eller synpunkt kring folkbildningsverksamhet. Eller om du behöver hitta samverkanspart inom folkbildningen.

*Peter Frejhagen, Kanslichef*



## FOLKHÖGSKOLOR

Liljeholmen  
— FOLKHÖGSKOLA —

MARIEBORG  
FOLKHÖGSKOLA OCH KONFERENS

Linnevad  
folkhögskola



VALLA  
FOLKHÖGSKOLA

## STUDIEFÖRBUND

NBV

Studie  
främjandet

ABF

medborgarskolan

Studieförbundet  
Vuxenskolan

Folkuniversitetet

KULTURENS

sensus

Bilda

IBN RUSHD  
STUDIEFÖRBUND

## Kontakt Studieförbunden

Studieförbund	Kontaktperson	Telefon	E-post	Plussgiro/bankgiro
ABF	Gunilla Solveigsdotter	072-213 77 99	<a href="mailto:gunilla.solveigsdotter@abf.se">gunilla.solveigsdotter@abf.se</a>	BG 403-8527
Bilda	Henrik Demetriades	070-238 72 21	<a href="mailto:henrik.demetriades@bilda.nu">henrik.demetriades@bilda.nu</a>	BG 5301-3777
Folkuniversitetet	Åsa Forsman	070-169 43 76	<a href="mailto:asa.forsman@folkuniversitetet.se">asa.forsman@folkuniversitetet.se</a>	BG 446-6397
Ibn Rushd	Josefin Nyström	073-347 77 41	<a href="mailto:josefin.nystrom@ibnrushd.se">josefin.nystrom@ibnrushd.se</a>	BG 190-8458
Kulturens	Remona de Maré	070-272 96 74	<a href="mailto:remona.demare@kulturens.se">remona.demare@kulturens.se</a>	BG 204-4931
Medborgarskolan	Sofie Kalén	010-157 54 35	<a href="mailto:sofie.kalen@medborgarskolan.se">sofie.kalen@medborgarskolan.se</a>	BG 601-9715
NBV	Ninve Düzgün-Khelil	073-373 01 95	<a href="mailto:ninve.khelil@nbv.se">ninve.khelil@nbv.se</a>	BG 5839-5658
Sensus	Birgitta Sundström	070-206 39 09	<a href="mailto:birgitta.sundstrom@sensus.se">birgitta.sundstrom@sensus.se</a>	BG 163-4963
Studiefrämjandet	Stephan Backhaus	076-549 09 01	<a href="mailto:stephan.backhaus@studieframjandet.se">stephan.backhaus@studieframjandet.se</a>	BG 5226-8604
Vuxenskolan	Jörgen Rosin	011-10 07 60	<a href="mailto:jorgen.rosin@sv.se">jorgen.rosin@sv.se</a>	BG 806-6060

# Innehållsförteckning

<u>Inledning</u>	<u>2</u>
<u>Statistik</u>	<u>4</u>
<u>Redovisningar studieförbund</u>	<u>8-</u>

## Utformning och bilder

Form & Layout: Peter Frejhagen

Foto framsida: Östergötland Wikipedia

Illustrationer Wordle: Peter Frejhagen

## Bildningsförbundet Östergötland

Klostergatan 19

582 23 Linköping

070-269 00 54 | [Info@bildningsforbundet.se](mailto:Info@bildningsforbundet.se)

# Statistik

Bildningsförbundet har uppdraget att vara Folkbildningens röst gentemot er 13 kommuner i regionen. Genom detta viktiga uppdrag bistår vi kommuner med underlag som ligger till grund för fördelning av kommunanslag. Vi samlar även in kommunredovisningar från studieförbunden och sammanställer dessa för länets samtliga kommuner.

## Mål för den statliga folkbildningspolitiken:

*"Folkbildningen ska ge alla möjlighet att tillsammans med andra öka sin kunskap och bildning för personlig utveckling och delaktighet i samhället."*

Regeringens proposition 2013/14:172 "Allas kunskap - allas bildning"

## Hur påverkar Folkbildningsrådet studieförbunden framåt?

Folkbildningsrådet har tagit fram nya villkor för folkbildningsverksamhet 2024 som fokuserar på verksamhetsåttaganden snarare än verksamhetsvolym.

- Folkbildningsrådet har gjort en översyn av systemet för statsbidrag till studieförbundens verksamhet. Ett förslag till nytt bidragssystem har utarbetats och skickats ut på remiss i slutet av 2022. Förslaget innebär att bidraget ska fördelas enligt ett kvalitetsbedömningssystem. Ett reviderat förslag kommer därefter att behandlas av Folkbildningsrådets styrelse i slutet på maj. Planen är att det nya systemet ska börja gälla 1 januari 2024 och användas fullt ut från och med 1 januari 2025.
- En tillfällig ändring av statsbidragssystemet införs så att verksamhet, som bedrivs under tiden pandemin pågår, inte påverkar fördelningen av kommande statsbidrag. Detta innebär att 2020, 2021 och 2022 kommer nationellt att undantas från underlaget när kommande års statsbidrag beräknas.

## Statens syften med stödet till folkbildningen beslutas av riksdagen

- stödja verksamhet som bidrar till att stärka och utveckla demokratin,
- bidra till att göra det möjligt för en ökad mångfald människor att påverka sin livssituation och skapa engagemang att delta i samhällsutvecklingen,
- bidra till att utjämna utbildningsklyftor och höja bildnings- och utbildningsnivån i samhället, och
- bidra till att bredda intresset för och öka delaktigheten i kulturlivet.

Förordning (2015:218) om statsbidrag till folkbildningen

## Underlag från 2022 för fördelning av 2023 anslag?

Som ni ser ovan har folkbildningsrådet beslutat att 2019 års siffror ska användas även för 2022 års fördelning nationellt. Detta då pandemins effekter påverkat alla studieförbund markant. Vi ser att denna rekommendation har tagits även regionalt och lokalt runt om i Sverige och hoppas att ni kan föreslå så också.

Ett förslag till beslut till nämnden är en skrivning, med anledning av covid-19, att "Nämnden utgår från 2019 års inlämnade verksamhetsvolym som grund för studieförbunden även år 2023".

Av denna anledning har vi valt att också bifoga 2019 års siffror här bredvid.

# Samlade studietuimmar 2019-2022

Inrapporterat till	ABF				BILDA				FOLKUNIVERSITETET				IBN RUSHD				KULTURENS			
	2022	2021	2020	2019	2022	2021	2020	2019	2022	2021	2020	2019	2022	2021	2020	2019	2022	2021	2020	2019
Boxholm	597 t/m	505 t/m	787 t/m	1 025 t/m	203 t/m	105 t/m	1 212 t/m	1 714 t/m	0 t/m	0 t/m	0 t/m	0 t/m	0 t/m	0 t/m	0 t/m	0 t/m	77 t/m	39 t/m	61 t/m	295 t/m
Finspång	1 992 t/m	1 536 t/m	1 971 t/m	3 669 t/m	498 t/m	498 t/m	1 393 t/m	1 993 t/m	84 t/m	251 t/m	49 t/m	0 t/m	0 t/m	0 t/m	0 t/m	0 t/m	107 t/m	43 t/m	949 t/m	993 t/m
Kinda	1 536 t/m	860 t/m	1 018 t/m	2 225 t/m	1 201 t/m	690 t/m	581 t/m	1 471 t/m	18 t/m	54 t/m	27 t/m	54 t/m	0 t/m	0 t/m	0 t/m	0 t/m	5 t/m	0 t/m	0 t/m	0 t/m
Linköping	12 813 t/m	6 171 t/m	15 688 t/m	35 879 t/m	27 268 t/m	19 188 t/m	23 512 t/m	43 932 t/m	5 504 t/m	6 596 t/m	7 375 t/m	13 651 t/m	841 t/m	1 817 t/m	1 880 t/m	6 295 t/m	1 817 t/m	1 880 t/m	2 249 t/m	4 959 t/m
Mjölby	6 272 t/m	4 949 t/m	6 619 t/m	13 374 t/m	996 t/m	599 t/m	645 t/m	2 197 t/m	569 t/m	474 t/m	225 t/m	686 t/m	647 t/m	35 t/m	40 t/m	2 011 t/m	35 t/m	40 t/m	41 t/m	250 t/m
Motala	5 486 t/m	2 971 t/m	4 608 t/m	9 126 t/m	2 478 t/m	1 698 t/m	1 592 t/m	3 872 t/m	2 803 t/m	1 549 t/m	1 653 t/m	6 713 t/m	0 t/m	0 t/m	0 t/m	498 t/m	799 t/m	1 134 t/m	21 t/m	1 569 t/m
Norrköping	12 726 t/m	7 338 t/m	9 344 t/m	24 457 t/m	13 254 t/m	11 975 t/m	13 910 t/m	26 285 t/m	6 036 t/m	8 620 t/m	12 079 t/m	24 078 t/m	2 351 t/m	2 978 t/m	283 t/m	3 670 t/m	517 t/m	283 t/m	294 t/m	872 t/m
Söderköping	149 t/m	138 t/m	129 t/m	530 t/m	90 t/m	36 t/m	18 t/m	137 t/m	2 187 t/m	1 260 t/m	792 t/m	2 565 t/m	0 t/m	0 t/m	0 t/m	0 t/m	21 t/m	0 t/m	0 t/m	143 t/m
Vadstena	599 t/m	312 t/m	592 t/m	1 243 t/m	397 t/m	321 t/m	439 t/m	942 t/m	2 137 t/m	1 753 t/m	1 753 t/m	6 030 t/m	0 t/m	0 t/m	0 t/m	0 t/m	27 t/m	0 t/m	0 t/m	174 t/m
Valdemarsvik	1 378 t/m	878 t/m	855 t/m	2 134 t/m	130 t/m	139 t/m	123 t/m	323 t/m	0 t/m	456 t/m	523 t/m	689 t/m	0 t/m	0 t/m	0 t/m	0 t/m	0 t/m	0 t/m	0 t/m	9 t/m
Ydre	309 t/m	32 t/m	141 t/m	187 t/m	104 t/m	32 t/m	43 t/m	323 t/m	0 t/m	0 t/m	0 t/m	108 t/m	0 t/m	0 t/m	0 t/m	0 t/m	0 t/m	0 t/m	0 t/m	0 t/m
Årvidsjö	1 158 t/m	752 t/m	905 t/m	1 861 t/m	2 152 t/m	1 313 t/m	1 599 t/m	3 217 t/m	862 t/m	624 t/m	438 t/m	2 100 t/m	0 t/m	0 t/m	0 t/m	255 t/m	118 t/m	119 t/m	0 t/m	18 t/m
Odesjö	804 t/m	892 t/m	1 141 t/m	29 t/m	29 t/m	9 t/m	40 t/m	325 t/m	324 t/m	47 t/m	18 t/m	957 t/m	0 t/m	0 t/m	0 t/m	0 t/m	0 t/m	36 t/m	0 t/m	9 t/m
TOTALT	45 819 t/m	26 940 t/m	45 696 t/m	96 851 t/m	49 247 t/m	36 524 t/m	44 411 t/m	85 905 t/m	20 605 t/m	21 891 t/m	24 959 t/m	56 529 t/m	3 839 t/m	4 785 t/m	9 156 t/m	14 106 t/m	3 523 t/m	3 574 t/m	3 611 t/m	9 291 t/m
Förändring föreg. år	18 879 t/m	-18 756 t/m	-51 155 t/m	-7 887 t/m	12 723 t/m	-7 887 t/m	-41 494 t/m	0 t/m	-1 286 t/m	-3 068 t/m	-33 570 t/m	-946 t/m	-4 370 t/m	-4 951 t/m	-51 t/m	-5 680 t/m	-37 t/m	-5 680 t/m	-5 680 t/m	9 292 t/m

Inrapporterat till	MEDBORGARSKOLAN				NBV				SENSUS				STUDIEFRÅMÅNDET				VUXENSKOLAN			
	2022	2021	2020	2019	2022	2021	2020	2019	2022	2021	2020	2019	2022	2021	2020	2019	2022	2021	2020	2019
Boxholm	22 t/m	0 t/m	0 t/m	0 t/m	0 t/m	9 t/m	10 t/m	27 t/m	592 t/m	324 t/m	434 t/m	988 t/m	312 t/m	321 t/m	84 t/m	140 t/m	186 t/m	66 t/m	230 t/m	163 t/m
Finspång	188 t/m	80 t/m	35 t/m	65 t/m	518 t/m	54 t/m	397 t/m	2 500 t/m	251 t/m	101 t/m	369 t/m	664 t/m	2 993 t/m	3 048 t/m	5 182 t/m	6 387 t/m	568 t/m	547 t/m	443 t/m	876 t/m
Kinda	9 t/m	0 t/m	0 t/m	0 t/m	2 063 t/m	27 t/m	401 t/m	1 315 t/m	381 t/m	327 t/m	763 t/m	864 t/m	159 t/m	145 t/m	36 t/m	264 t/m	346 t/m	345 t/m	3 886 t/m	5 469 t/m
Linköping	16 t/m	13 838 t/m	14 918 t/m	29 550 t/m	11 829 t/m	8 592 t/m	16 552 t/m	25 798 t/m	16 210 t/m	9 207 t/m	17 288 t/m	29 355 t/m	6 660 t/m	6 061 t/m	15 612 t/m	33 391 t/m	9 597 t/m	7 604 t/m	13 970 t/m	17 363 t/m
Mjölby	623 t/m	410 t/m	634 t/m	1 127 t/m	531 t/m	579 t/m	467 t/m	1 652 t/m	2 969 t/m	1 919 t/m	2 698 t/m	4 469 t/m	279 t/m	168 t/m	731 t/m	1 387 t/m	2 269 t/m	1 373 t/m	2 846 t/m	3 746 t/m
Motala	296 t/m	38 t/m	519 t/m	1 117 t/m	7 447 t/m	7 146 t/m	6 349 t/m	10 123 t/m	8 81 t/m	881 t/m	1 051 t/m	2 093 t/m	3 505 t/m	3 735 t/m	7 014 t/m	16 937 t/m	2 207 t/m	2 431 t/m	5 849 t/m	9 717 t/m
Norrköping	3 007 t/m	2 817 t/m	6 792 t/m	9 574 t/m	25 568 t/m	23 759 t/m	38 644 t/m	55 759 t/m	34 796 t/m	25 063 t/m	51 423 t/m	78 813 t/m	10 452 t/m	11 566 t/m	26 734 t/m	38 216 t/m	9 361 t/m	8 469 t/m	30 061 t/m	46 305 t/m
Söderköping	1 631 t/m	1 216 t/m	2 419 t/m	2 532 t/m	426 t/m	75 t/m	248 t/m	627 t/m	894 t/m	256 t/m	1 279 t/m	1 826 t/m	790 t/m	1 164 t/m	2 094 t/m	3 566 t/m	1 981 t/m	1 513 t/m	2 091 t/m	4 744 t/m
Vadstena	65 t/m	0 t/m	0 t/m	0 t/m	281 t/m	131 t/m	94 t/m	427 t/m	4 248 t/m	3 214 t/m	2 914 t/m	1 512 t/m	523 t/m	381 t/m	1 350 t/m	3 416 t/m	1 462 t/m	682 t/m	2 448 t/m	3 416 t/m
Valdemarsvik	54 t/m	0 t/m	9 t/m	27 t/m	0 t/m	0 t/m	9 t/m	18 t/m	229 t/m	98 t/m	65 t/m	272 t/m	114 t/m	115 t/m	205 t/m	307 t/m	1 460 t/m	859 t/m	1 553 t/m	4 224 t/m
Ydre	0 t/m	0 t/m	0 t/m	0 t/m	0 t/m	0 t/m	0 t/m	0 t/m	159 t/m	159 t/m	469 t/m	628 t/m	2 t/m	0 t/m	0 t/m	0 t/m	793 t/m	208 t/m	1 652 t/m	1 652 t/m
Årvidsjö	52 t/m	0 t/m	0 t/m	0 t/m	0 t/m	582 t/m	1 067 t/m	854 t/m	702 t/m	533 t/m	578 t/m	551 t/m	396 t/m	871 t/m	1 071 t/m	2 036 t/m	316 t/m	294 t/m	360 t/m	1 079 t/m
Odesjö	0 t/m	0 t/m	0 t/m	152 t/m	153 t/m	9 t/m	0 t/m	415 t/m	292 t/m	122 t/m	71 t/m	327 t/m	154 t/m	272 t/m	688 t/m	1 199 t/m	813 t/m	542 t/m	796 t/m	1 186 t/m
TOTALT	22 063 t/m	18 399 t/m	25 326 t/m	44 144 t/m	48 816 t/m	40 963 t/m	64 238 t/m	99 515 t/m	63 567 t/m	42 204 t/m	79 422 t/m	123 364 t/m	26 279 t/m	27 847 t/m	60 801 t/m	106 842 t/m	30 359 t/m	24 933 t/m	66 179 t/m	99 740 t/m
Förändring föreg. år	3 664 t/m	-6 927 t/m	-18 818 t/m	-7 887 t/m	7 853 t/m	-23 275 t/m	-35 237 t/m	-37 218 t/m	-43 942 t/m	-37 218 t/m	-43 942 t/m	-32 954 t/m	-1 568 t/m	-32 954 t/m	-46 041 t/m	-46 041 t/m	5 426 t/m	-41 246 t/m	-33 561 t/m	0 t/m

Källa: SCB

Inrapporterat till	TOTALT			
	2022	2021	2020	2019
Boxholm	1 989 t/m	1 369 t/m	2 818 t/m	4 352 t/m
Finspång	7 638 t/m	5 587 t/m	10 152 t/m	16 800 t/m
Kinda	5 718 t/m	6 739 t/m	12 227 t/m	20 227 t/m
Linköping	108 655 t/m	60 249 t/m	130 345 t/m	240 133 t/m
Mjölby	14 192 t/m	11 167 t/m	31 581 t/m	31 581 t/m
Motala	26 649 t/m	21 543 t/m	29 120 t/m	61 942 t/m
Norrköping	118 068 t/m	102 868 t/m	193 534 t/m	309 029 t/m
Söderköping	8 169 t/m	5 658 t/m	9 070 t/m	16 670 t/m
Vadstena	9 739 t/m	2 185 t/m	9 590 t/m	17 160 t/m
Valdemarsvik	3 652 t/m	2 545 t/m	3 342 t/m	7 777 t/m
Ydre	1 383 t/m	431 t/m	2 299 t/m	2 934 t/m
Årvidsjö	5 068 t/m	5 068 t/m	6 018 t/m	11 971 t/m
Odesjö	2 569 t/m	1 929 t/m	2 652 t/m	5 711 t/m
TOTALT	314 117 t/m	249 060 t/m	423 798 t/m	738 287 t/m
Förändring föreg. år	66 057 t/m	-175 738 t/m	-314 489 t/m	0 t/m
Förändring i %	27 %	-41 %	-43 %	

## 2022 | Studietimmar

Källa: SCB

Finspång	ABF	Bilda	FU	SFR	SV	NBV	MBSK	Sensus	IR	KBV	Summa
<b>STUDIECIRKEL</b>											
Antal arrangemang	35	12	3	21	18	12	1	2	0	2	106
Antal Studtim	1 702	529	60	2 417	369	326	9	196	0	99	5 707
Antal deltagare	225	106	23	102	124	78	3	8	0	22	691
med funktionsnedsättning	0	0	0	0	0	0	3	0	0	0	3
invandrare m brist i svenska	0	0	0	1	0	0	0	0	0	0	1
Studietimmar målgrupper	0	376	0	0	0	0	9	0	0	0	385
Invandrare	0	376	0	0	0	0	0	0	0	0	376
Funktionsh	0	0	0	0	0	0	9	0	0	0	9
<b>ANNAN GRUPPVERKSAMHET</b>											
Antal arrangemang	5	15	0	0	5	1	3	3	0	1	33
Antal Studtim	57	269	0	0	20	60	106	74	0	16	602
Antal deltagare	91	228	0	0	86	8	64	56	0	27	560
med funktionsnedsättning	0	0	0	0	1	0	2	0	0	0	3
Studietimmar målgrupper	0	0	0	0	0	0	10	0	0	0	10
Funktionsh	0	0	0	0	0	0	10	0	0	0	10
<b>KULTURPROGRAM</b>											
Antal arrangemang	29	31	2	64	21	18	14	2	0	0	181
Antal Studtim, 9/arr	261	279	18	576	189	162	126	18	0	0	1 629
Antal deltagare	1 430	1 976	21	1 752	1 404	987	274	83	0	0	7 927
med funktionsnedsättning	0	0	0	0	0	0	104	0	0	0	104
<b>TOTALT</b>											
Antal arrangemang	69	58	5	85	44	31	18	7	0	3	320
Bidragstimmar volym	1 992	943	78	2 993	568	518	188	251	0	107	7 638
Antal deltagare	1 746	2 310	44	1 854	1 614	1 073	341	147	0	49	9 178
med funktionsnedsättning	0	0	0	0	1	0	109	0	0	0	110
invandrare m brist i svenska	0	0	0	1	0	0	0	0	0	0	1
Bidragstimmar målgrupper	0	376	0	0	0	0	22	0	0	0	398

## 2022 | Deltagartimmar

Källa: SCB

Finspång	ABF	Bilda	FU	SFR	SV	NBV	MBSK	Sensus	IR	KBV	Summa
<b>STUDIECIRKEL</b>											
Antal arrangemang	35	12	3	21	18	12	1	2	0	2	106
Antal Studtim	1 702	529	60	2 417	369	326	9	196	0	99	5 707
Antal deltagare	225	106	23	102	124	78	3	8	0	22	691
Antal deltagartim, bidr målgrupper	11 114	3 734	460	9 700	2 531	2 071	27	784	0	1089	31 510
Basämne	484	240	0	806	548	552	0	0	0	0	2 630
Invandrare	0	2 230	0	0	0	0	0	0	0	0	2 230
Funktionsh	0	0	0	0	0	0	27	0	0	0	27
<b>ANNAN GRUPPVERKSAMHET</b>											
Antal arrangemang	5	15	0	0	5	1	3	3	0	1	33
Antal Studtim	57	269	0	0	20	60	106	74	0	16	602
Antal deltagare	91	228	0	0	86	8	64	56	0	27	560
Antal deltagartim, bidr målgrupper	579	3 180	0	0	213	480	1 560	1 094	0	240	7 346
Basämne	90	0	0	0	177	0	0	14	0	0	281
Funktionsh	0	0	0	0	0	0	120	0	0	0	120
<b>KULTURPROGRAM</b>											
Antal arrangemang	29	31	2	64	21	18	14	2	0	0	181
Antal deltagare	1 430	1 976	21	1 752	1 404	987	274	83	0	0	7 927
Antal deltagartim, bidr	1 923	2 055	133	4 243	1 392	1 193	928	133	0	0	12 000
<b>TOTALT beräknade</b>											
Antal deltagartim, bidr målgrupper	13 327	7 379	593	13 943	4 030	3 504	1 735	1 464	0	1209	47 184
Basämne	529	240	0	806	637	552	0	7	0	0	2 771
Invandrare	0	2 230	0	0	0	0	0	0	0	0	2 230
Funktionsh	0	0	0	0	0	0	174	0	0	0	174

## 2019 | Studietimmar

Källa: SCB

Finspång	ABF	Bilda	FU	SFR	SV	NBV	MBSK	Sensus	IR	KBV	Summa
<b>STUDIECIRKEL</b>											
Antal arrangemang	59	29	4	44	22	27	0	4	0	9	198
Antal Studtim	2 981	892	80	6 144	444	2 275	0	168	0	984	13 968
Antal deltagare	424	275	37	237	132	205	0	47	0	90	1 447
invandrare m brist i svenska	0	0	0	0	0	0	0	0	0	4	4
Studietimmar målgrupper	120	204	0	0	0	0	0	0	0	0	324
Invandrare	120	204	0	0	0	0	0	0	0	0	324
Antal delt/1000 inv	0	0	0	0	0	0	0	0	0	0	0
<b>ANNAN GRUPPVERKSAMHET</b>											
Antal arrangemang	13	12	0	6	1	0	2	6	0	0	40
Antal Studtim	223	174	0	71	18	0	111	221	0	0	818
Antal deltagare	158	181	0	46	9	0	55	256	0	0	705
invandrare m brist i svenska	0	0	0	12	0	0	0	0	0	0	12
Studietimmar målgrupper	0	0	0	6	0	0	0	0	0	0	6
Invandrare	0	0	0	6	0	0	0	0	0	0	6
Antal delt/1000 inv	0	0	0	0	0	0	0	0	0	0	0
<b>KULTURPROGRAM</b>											
Antal arrangemang	64	46	19	23	47	25	1	43	0	1	269
Antal Studtim, 9/arr	576	414	171	207	423	225	9	387	0	9	2 421
Antal deltagare	3 054	2 272	1 831	449	3 231	1 974	145	1 170	0	50	14 176
med funktionsnedsättning	0	0	0	0	41	0	0	0	0	0	41
Antal delt/1000 inv	0	0	0	0	0	0	0	0	0	0	0
<b>TOTALT</b>											
Antal arrangemang	136	87	23	73	70	52	3	53	0	10	507
Bidragstimmar volym	3 669	1 393	251	6 387	876	2 500	65	666	0	993	16 800
Antal deltagare	3 636	2 728	1 868	732	3 372	2 179	200	1 473	0	140	16 328
med funktionsnedsättning	0	0	0	0	41	0	0	0	0	0	41
invandrare m brist i svenska	0	0	0	12	0	0	0	0	0	4	16
Bidragstimmar målgrupper	120	204	0	3	0	0	0	0	0	0	327

## 2019 | Deltagartimmar

Källa: SCB

Finspång	ABF	Bilda	FU	SFR	SV	NBV	MBSK	Sensus	IR	KBV	Summa
<b>STUDIECIRKEL</b>											
Antal arrangemang	59	29	4	44	22	27	0	4	0	9	198
Antal Studtim	2 981	892	80	6 144	444	2 275	0	168	0	984	13 968
Antal deltagare	424	275	37	237	132	205	0	47	0	90	1 447
Antal deltagartim, bidr målgrupper	20 769	7 732	740	26 969	2 529	17 515	0	1 320	0	5072	82 646
Basämne	320	402	0	3 031	650	3 981	0	0	0	168	8 552
Invandrare	952	1 224	0	0	0	0	0	0	0	0	2 176
Antal delt/1000 inv	0	0	0	0	0	0	0	0	0	0	0
<b>ANNAN GRUPPVERKSAMHET</b>											
Antal arrangemang	13	12	0	6	1	0	2	6	0	0	40
Antal Studtim	223	174	0	71	18	0	111	221	0	0	818
Antal deltagare	158	181	0	46	9	0	55	256	0	0	705
Antal deltagartim, bidr målgrupper	2 435	2 093	0	540	162	0	1 665	3 315	0	0	10 210
Basämne	380	0	0	468	0	0	0	0	0	0	848
Invandrare	0	0	0	72	0	0	0	0	0	0	72
Antal delt/1000 inv	0	0	0	0	0	0	0	0	0	0	0
<b>KULTURPROGRAM</b>											
Antal arrangemang	64	46	19	23	47	25	1	43	0	1	269
Antal deltagare	3 054	2 272	1 831	449	3 231	1 974	145	1 170	0	50	14 176
Antal deltagartim, bidr	4 243	3 050	1 260	1 525	3 116	1 658	66	2 851	0	66	17 835
Antal delt/1000 inv	0	0	0	0	0	0	0	0	0	0	0
<b>TOTALT beräknade</b>											
Antal deltagartim, bidr målgrupper	26 230	11 829	2 000	28 764	5 726	19 173	899	5 829	0	5138	105 588
Basämne	510	402	0	3 265	650	3 981	0	0	0	168	8 976
Invandrare	952	1 224	0	36	0	0	0	0	0	0	2 212

## Verksamhetsbeskrivning 2022

Flera måleri- cirklar har sin verksamhet i ABFs Skaparverkstad i Finspång. En av deltagarna är Marija Maglica, vars grupp Amatörmålarna träffades på måndagar-na under hösten.

Under årets hölls cirklar i bland annat qigong, keramik, träslöjd, porslinsmålning, scrapbooking, musik, litteratur, kreativ sömnad och kvinnohistoria. Data-cirkeln för finsktalande pensionärer fortsatte också.

Det arrangerades föreläsningar om bland annat Finspångs historia och Doverstorpslägret, tema fallskador, bedrägerier och att motverka ensamhet.



### Ekonomi

Kommunbidrag	160 835 kr
Verksamhetskostnader	-586 719 kr

### Ämnesfördelning

Improvisatorisk musik (rock, jazz etc),  
Sång och musik i grupp, Keramik, Träslöjd, Övrigt konsthantverk

En lång rad musikevenemang ordnades med bland andra Kaj Lärka, Per-Arne Palmqvist, Mikael Leonardsson, Benny Wagnberg, Musikanterna, Lotta Källström, Lennart Lundström och Towe Wideberg.

I augusti genomfördes Finspång pride, med ABF som medarrangörer. Cirka 200 personer deltog i paraden som avslutades i Vibjörnsparken.

### Verksamhetsplan 2023

ABF Östergötlands verksamhet är bred och mångfacetterad. Den bedrivs i hela länets tretton kommuner och når många människor. För att upprätthålla kvaliteten och en fortsatt god utveckling krävs volym och bred omfattning av verksamhet.

Det kan exempelvis handla om att ha en kunnig organisation och personalresurs som kan erbjuda samar-



betsorganisationer och föreningar kompetensutveckling och stöd likväl som att i organisationen ha kapacitet att tillsammans med olika samverkanspartners, individer och grupper utveckla angelägen verksamhet.



Som bildningsorganisation och som samhällsaktör vill ABF i så stor grad som möjligt göra skillnad för människor. Vi vill likaså bidra till en god samhällsutveckling. I den meningen har vi en hög ambition vad gäller volym och bredd på verksamheten.

Trots att så många deltar i vår verksamhet behöver vi nå ännu fler. Vi har en uttalad ambition att nå personer som står utanför folkbildningen och föreningslivet.

En viktig uppgift för ABF är att finnas där människor bor och verkar och att ge mest till de som fått minst.



# Verksamhetsbeskrivning 2022

## Kulturverksamhet:

Vår kulturverksamhet omfattar musik, dans, drama, litteratur, teater, bild/film och hantverk. Bilda vill ge tillgång till verktyg och miljöer där varje deltagare aktivt kan utöva och praktisera kultur tillsammans med andra. Vi eftersträvar en bred, jämställd och inkluderande kulturverksamhet där alla kan delta utifrån sina förutsättningar.

Exempel på verksamhet:

- Sol band som är ett orientaliskt band har haft övningar och spelat live.
- Finspångs Brass har haft aktivitet under året.

## Samhällsverksamhet

Vår samhällsverksamhet fokuserar på folkbildningsarbetet i det civila samhället. Vi bedriver verksamhet som egen aktör, i samverkan med medlemsorganisationer, offentlig sektor och andra organisationer. Vi vill främja mångfald och dialog genom verksamhet inom bland annat asyl- och integration, hållbarhet, kultur och hälsa samt mänskliga rättigheter.

## Tro och religion

Inom tro och religion samverkar vi med de tre kyrkofamiljerna: ortodoxa kyrkan, katolska kyrkan och frikyrkorna. Vi strävar efter att skapa mötesplatser, ge inspiration och ge rum för respektive kyrkas särart. I samarbetet vill vi ge församlingar redskap för sin bildnings- och kulturverksamhet med utrymme för teologisk bildning och odling av spiritualitet och tradition.

Exempel på verksamhet:

- Lovsångsteam
- Taco-Tisdag med en grupp unga tjejer har hållits i Frälsnings Armen.
- Körverksamhet.
- RPG- dagledigträffar
- Bönergården har haft 11 stycken samlingar där sång och musik varit i centrum.
- Ekumenisk filmvisning om Trafficing
- Studiecirklar om tro och teologi har hållits i de lokala kyrkorna.

## Ledarutveckling

CIRKELLEDARNAS KOMPENTENS och engagemang är en viktig grund för Bildas verksamhet. Därför behöver vi hela tiden arbeta med ledarutveckling i relation till våra cirkelledare. Att formulera ett attraktivt erbjudande och att enkelt kunna kommunicera det har blivit viktigare för att rekrytera nya och behålla befintliga cirkelledare. Det handlar om stöd, att finnas till som resurs och att erbjuda bra och relevanta utbildningar.

Under namnet "Bilda Vidare – Bilda Sydösts digitala och fysiska ledarutbildningar" erbjöd vi ett flertal utbildningstillfällen. Under hösten arrangerades förbundsgemensamma distansutbildningar via Zoom: cirkelledarutbildning på svenska och arabiska, föreningsteknik, levande smågrupper, föreningsekonomi, konflikthantering och Vara nere ledarutbildning för ökad kunskap om psykisk ohälsa hos unga. Dessa distansutbildningar möjliggjorde deltagande för cirkelledare från hela landet.

Exempel på verksamhet:

- Digitala och fysiska utbildningstillfällen för cirkelledare inom olika verksamhetsområden som till exempel kör, smågruppsledare, scout m.m

## Ekonomi

Kommunbidrag 70 767 kr

Verksamhetskostnader -275 075 kr

## Ämnesfördelning

Friskvård, Instrumentalmusik – ensemble, Körsång, Liturgisk sång/dans, Livsåskådning, filosofi, logik och etik, Musik (för scenframställning), Personlig utveckling, Rock och pop, Skönlitteratur och svenska, Stöd och relationer, Svenska som främmande språk mm.



# Verksamhetsplan 2023

## Kulturverksamhet:

Vår kulturverksamhet omfattar musik, dans, drama, litteratur, teater, bild/film och hantverk. Bilda vill ge tillgång till verktyg och miljöer där varje deltagare aktivt kan utöva och praktisera kultur tillsammans med andra. Vi eftersträvar en bred, jämställd och inkluderande kulturverksamhet där alla kan delta utifrån sina förutsättningar.

Exempel på verksamhet:

- Inventering och kartläggning kring vilka behov som finns i Finspångs kommun när det gäller framförallt, ungas kulturutövande. Detta arbete är en ständigt pågående process. Ett mål med detta är att i fördjupat samarbete med kommunen skapa plattformar för utövande av olika konstnärliga uttryck och vara en resurs i en meningsfull fritid för unga.

## Samhällsverksamhet

Vår samhällsverksamhet fokuserar på folkbildningsarbetet i det civila samhället. Vi bedriver verksamhet som egen aktör, i samverkan med medlemsorganisationer, offentlig sektor och andra organisationer. Vi vill främja mångfald och dialog genom verksamhet inom bland annat asyl- och integration, folkbildning i vården och mänskliga rättigheter.

Exempel på verksamhet:

- Erbjuda cirklar och föreläsningar kring ekologisk hållbarhet.
- Bokcirklar, kulturarrangemang och föreläsningar kommer att genomföras både digitalt och fysiskt.
- Vi ska fortsätta att ge kurser om existentiell hälsa. Där vi även har ett eget material att tillgå.
- Planer finns att starta upp "Familje kompis"

I samverkan med Equenia Kyrkan, kommunen och Läns styrelsen. Där integration är en viktig pusselbit.

## Tro och religion

Inom tro och religion samverkar vi med de tre kyrkofamiljerna: ortodoxa kyrkan, katolska kyrkan och frikyrkorna. Vi strävar efter att skapa mötesplatser, ge inspiration och ge rum för respektive kyrkas särart. I samarbetet vill vi ge församlingar redskap för sin bildnings- och kulturverksamhet med utrymme för teologisk bildning, tro och tradition.

Exempel på verksamhet:

- Vi stöttar medlemsorganisationernas och samarbetspartnernas smågrupper, föreläsningar, körer, sång/musik.
- Vi fortsätter med erbjudandet att ha digitala/fysiska cirklar, föreläsningar och utbildningar.
- Vi satsar vidare med Musikundret som riktar sig till våra kyrkor för att bredda musiklivet och kulturen i våra kyrkor.

## Ledarutveckling

Ledarutveckling är ett kontinuerligt arbete där vi på olika sätt arbetar för att ge alla våra ledare det stöd de behöver. Fokus under de kommande åren är att utveckla strategier och arbetssätt för att skapa trygghet för våra ledare och att öka andelen kvalificerade ledare. Vi kommer fortsätta att erbjuda mötesplatser och olika typer av ledarutbildningar.

Exempel på verksamhet:

- Lära för att leda är vårt samlade begrepp för arbete och ledarstöd, ledarvård och ledarutveckling för våra ledare. Vi erbjuder både digital och fysiska ledarutbildningar, fördjupningsutbildningar och diverse mötesplatser för erfarenhetsutbyten och inspiration.

## Möten i Jerusalem:

- Vi planerar för digitala föreläsningar, Bilda vill utveckla arbetet med studiecirklar och resor om det heliga landet. Samt vara ett stöd till ledare och våra Medlemsorganisationer och samverkanspartner. Vi ska utveckla Bilda Vidarekonceptet med utbildningar om Existentiell hälsa, hållbarhet och smågruppsverksamhet.

## Verksamhetsbeskrivning 2022

Under 2022 hade vi följande verksamhet i Finspångs kommun

### Studiecirklar

Vi hade tre öppna cirklar i svetsning på Curt Nicolin Gymnasiet i Finspång.

### Kulturprogram

Under året genomfördes också två teaterföreställningar i samarbete med Östergötlands sjukhusclowner



### Lär dig svetsa - enkla grunder i svets

Finspång

Vi träffas i en fullt utrustad verkstad för metall- och svetsarbeten. Vi lär oss enkla grunder för pinnsvets, tigsvets, magsvets och gassvets. I kursen ingår också att löda. Kursen ges av Folkuniversitetet i Finspång.

Boka kursen nu



## Verksamhetsplan 2023

Under 2023 planerar vi följande:

Vi tänker fortsätta att ha öppna cirklar i svetsning men planerar också för att utöka verksamheten till hösten i sandblästring.

Vi jobbar också för att försöka få till verksamhet för korttidsutbildade på kulturhuset i Finspång. Aktiviteten som planeras är just nu subventionerade cirklar i engelska för personer som inte har engelska från sitt hemland.

Vi hoppas också kunna genomföra några föreläsningar samt teaterföreställningar med Östergötlands sjukhusclowner.

### Ekonomi

Kommunbidrag 7 811 kr

Verksamhetskostnader -52 830 kr

### Ämnesfördelning

Teknik och Utställning



## Verksamhetsbeskrivning 2022

Kulturens närvaro och verksamhet i Finspång kommun består idag av ett samarbete med kulturföreningarmedverksamheten orkesterverksamhet-samt folklidans.

Under 2021 och in i 2022 har en övervägande del av verksamheten fortsatt att påverkas av Coronapandemin. En del verksamheter har kunnat vara fortsatt aktiva med hjälp av digitala medier, medan annan verksamhet helt behövdes ställas in under 2021 och sakta återstartas under 2022. Därför kommer ett stort fokus ligga på att stötta föreningar att återuppbyggadens verksamhetsomhärtagitskadaavpandemin under 2023. Nya utmaningar i verksamheten är rock-sålagkonjunktur, inflation och helpriserna i bostäder, utbildningsförbundet och våra samarbetsparter. Vi har redan märkt att dessa faktorer påverkar ekonomin och människors beteenden där man anmäler sig mycket senare än tidigare, vilket medför större ekonomisk risk i arrangerandet av folkbildning än tidigare. Hur detta

kommer påverka under 2023 återstår att se, men Kulturrens bevakar frågorna och hjälper samverkansparter att parera efter bästa förmåga.

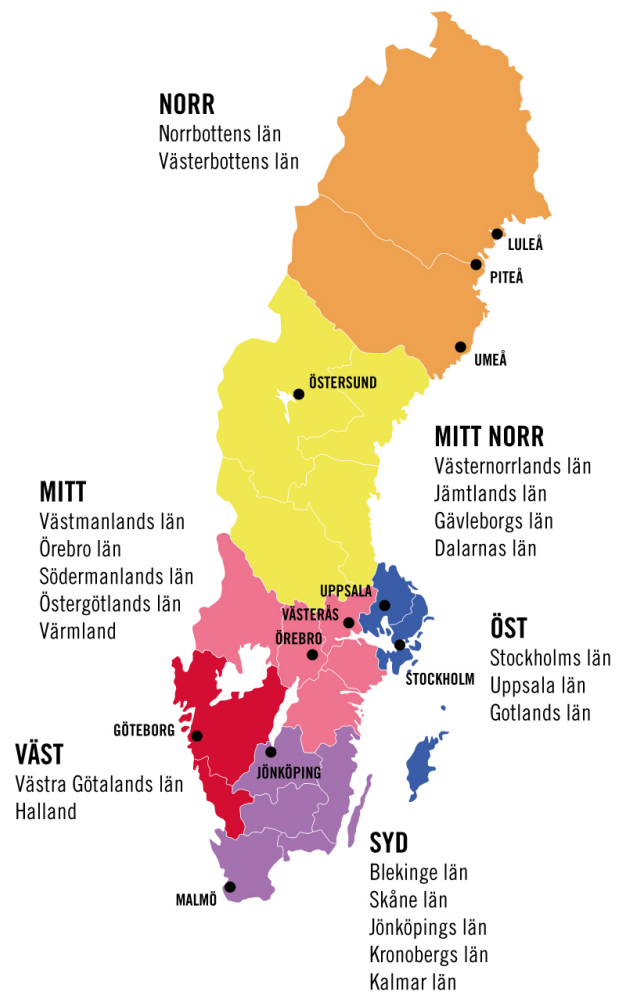
### Finspångs Musiksällskap

Tillsammans med föreningen erbjuder vi annan folkbildningsverksamhet inom orkesterverksamhet. Utövande av instrument förbättrar hjärnfunktionerna, samspel förbättrar samarbetet mellan människor och därigenom tränas de i demokratiska processer.

### Auroraringen

Tillsammans med föreningen erbjuder vi annan folkbildning och studiecirkel inom traditionella folkdanser och gillesdanser. Dans främjar både den kognitiva och fysiska hälsan, särskilt för äldre som är den största målgruppen i denna verksamhet.

# KULTURENS



### Ekonomi

Kommunbidrag	11 920 kr
Verksamhetskostnader	-15 039 kr

### Ämnesfördelning

Folkmusik, folklidans

### Verksamhetsplan 2023

Under 2023 kommer Kulturrens:

-Arbeta med att bygga upp folkbildningsverksamheten, och fokusera på att få fler nya deltagare i cirkelverksamhet i Finspångs kommun.

-Vi kommer att fortsätta satsa på ungdomar och unga vuxna, som är en prioriterad målgrupp för Kulturrens.

-Vi kommer även genomföra riktade insatser för att nå fler personer med funktionsnedsättning och utrikesfödda, ny kultur har alltid skapats i mötet mellan olika kulturer.

-Kulturrens kommer att genomföra ledarutbildningar

med våra ledare i Finspångs kommun då vår målsättning är att 80 procent av ledarna ska ha genomgått vår ledarutbildning.

-Vi planerar att rekrytera ytterligare nya cirkelledare i kommunen.

-Vi kommer fortsätta stötta, utveckla och samarbeta med vår befintliga samarbetsförening i kommunen; Bild och formförening.

-Vi kommer också aktivt arbeta med att komma i gång och samarbeta med nya föreningar för att på så sätt utveckla verksamhet i kommunen.

-Tillsammans med våra samarbetsföreningar arbeta aktivt för att främja inkludering, sammanhang och gemenskap för människor i alla åldrar i Finspångs kommun. Vi fortsätter våra samverkansmedföreningar inom kulturområdets syftartillatt utveckla kulturskapandet och nå ut till nya målgrupper.

-Stötta samverkansparter som får det tuffare med högre kostnader i samband med elpriser, lågkonjunktur och inflation att hantera situationen..

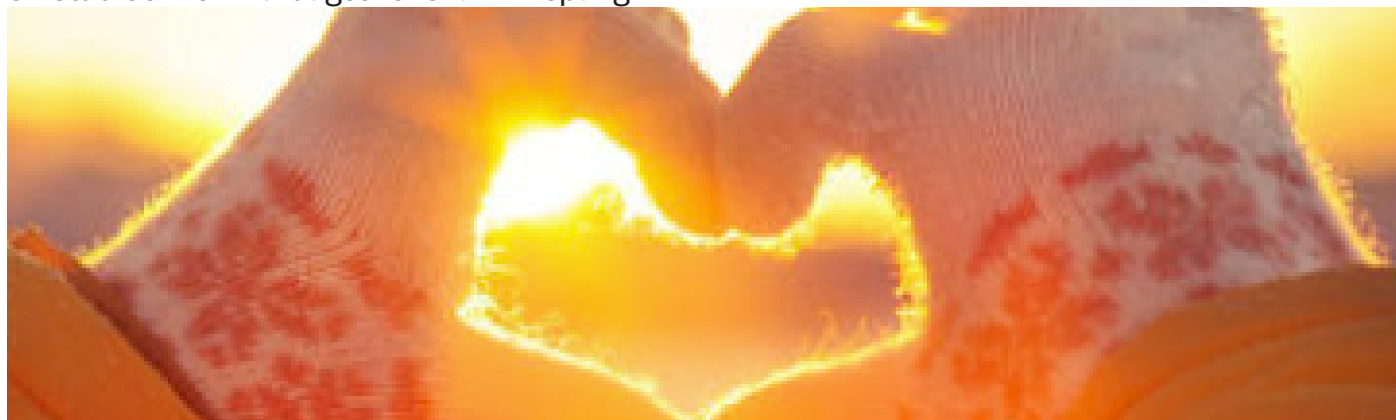
# KULTURENS



## Verksamhetsbeskrivning 2022

I Finspång finns folkbildningsverksamhet i körsång i samarbete med Stalkören, i svenska språket och i "kultur för äldre". I projektet kultur för äldre har vi haft verksamhet i Tegelbackens äldreboende, Anka-ret träffpunkt, Storängsgården äldreboende och Öst-ermalmsträffen. Vår verksamhet inkluderar bland annat studiecirklar och kulturprogram inom musik som musiksamtal och pianoframträdande och sittgympa samt föredrag om Finspångs historia med omnejd. Det är en god, fungerande och uppskattad verksamhet där vi ser stor samhällsnytta och kan bidra till det livslånga lärandet.

Vi bedriver ett fortsatt arbete inom asyl för att verka för bättre integration genom ökade kunskaper i svenska språket. I år har vi har ökad verksamhet gentemot ukrainska flyktingar och har hållit en studiecirkel i vardagssvenska i Finspång.



Kommunikation med våra cirkelledare sker kontinuerligt. Vi genomför ett regionalt arbete för att säkerställa att alla ledare genomgår den obligatoriska ledarintroduktionen/grundläggande cirkelledarutbildning som inom Medborgarskolan sker i en grundläggande distanskurs. Detta för att man som ledare ska känna sig bekväm i att ha tillräcklig kunskap om folkbildning och om Medborgarskolans värdegrund.

Folkbildningsverksamheten i Finspångs kommun administreras från Medborgarskolans kontor i Norrköping där det under år 2022 funnits en heltidsanställd verksamhetsansvarig och sedan augusti 2022 en heltidsanställd verksamhetsutvecklare.

### Ekonomi

Kommunbidrag	22 618 kr
Verksamhetskostnader	-75 036 kr

### Ämnesfördelning

Sång, Språk, Historia, Kropp och själ

## Verksamhetsplan 2023

Under 2023 planerar vi att öka vår verksamhet i Finspång främst i samarbetet med äldreboenden men vi planerar även att knyta nya samarbeten inom föreningslivet. Bland annat genom att fånga upp föreningar inom diverse ämnesområden där vi kan göra skillnad med vår kunskap inom folkbildning. Vi kommer också att lansera kursverksamhet inom språk exempelvis spanska i Finspång under 2023.

Mål för 2023 är att fördjupa våra samarbeten, knyta kontakt med nya samarbetspartners och utöka vårt kursutbud.

För verksamheten i Finspång ansvarar verksamhetsutvecklare Helene Langborg som är placerad vid Medborgarskolans kontor i Norrköping.

## Verksamhetsbeskrivning 2022

I Finspång har all verksamhet under 2022 varit i samarbete med våra medlemsorganisationer. NBV har arrangerat många kulturprogram tillsammans med MHF Hällestad. Exempel på ämnen är Sång och musik med The Tigers, "Fantastiska refränger från förr" och föreläsningar om biodling och om släktforskning. Vi har även arrangerat studiecirkel tillsammans med MHF Hällestad, i ämnen som knivslöjd och dragspel.



I samarbete med IOGT-NTO 1714 Finspång har vi arrangerat studiecirkel i knyppling. Tillsammans med NSF Finspång har vi ordnat studiecirkel i föreningsteknik och musik.

## Verksamhetsplan 2023

Under 2023 fortsätter samarbetet med de tre medlemsorganisationer som nämndes i verksamhetsbeskrivningen. Förutom liknande verksamhet som 2022 så planeras även en teatercirkel och teaterföreställning om Hällestads bergslag i samarbete med MHF Hällestad. Under 2022 planerar NBV Öst i alla kommuner att jobba med det egna materialet "Jag röstar! för demokratin" som har omarbetats inför valåret. Materialet finns på svenska, arabiska, pashto, dari och somaliska, och snart är även materialet översatt till tigrinja.



### Ekonomi

Kommunbidrag 82 410 kr

Verksamhetskostnader -75 800 kr

### Ämnesfördelning

Knyppling, Föreningskunskap, Sång och musik i grupp





## Verksamhetsbeskrivning 2022

### Året som gått

Verksamheten har präglats av deltagarnas behov och perspektiv samt pandemins tillbakagång. Året fick en försiktig start eftersom det

vid årsskiftet fortfarande rådde restriktioner i samhället på grund av pandemin. Det var först under hösten 2022 som vi kan se att verksamhet och möten fick en ordentlig fart och genomfördes genom fysiska möten. Under 2022 har verksamhet även genomförts helt eller delvis digitalt och där har Sensus digitala verktygslåda gjort det möjligt att fortsätta folkbildningsarbetet digitalt.

Sensus har ett stort antal medlemsorganisationer och samarbetspartners. Vår verksamhet anordnas ofta i samverkan med dessa. I Svenska kyrkan samarbetar vi runt kyrkomusiken och kring det ideella engagemanget i kyrkan. ESOA (East Sweden Organ Academy) som Sensus samarbetar med, hade en av orgelfestivalveckans konserter i Finspång. Det finns också samarbeten där det spelas i olika musikband.

Sensus uppgift är att skapa bra folkbildningsverksamhet för deltagare och de föreningar och organisationer vi samarbetar med. Som studieförbund ska vi också leva upp till våra bidragsgivares krav och statens mål med folkbildningen.

Sensus har ett robust kvalitetsledningssystem som säkerställer att kvaliteten följs upp och att den bidragsberättigade verksamheten kontrolleras, både löpande och efter avslutat verksamhetsår. Utifrån en systematisk process, fastställda rutiner och med stöd av riskanalyser och rimlighetskontroller granskas varje arrangemang för att kontrollera att rapporteringen av bland annat studieplaner, deltagare och ekonomiska underlag är korrekt.

Tillsammans med de andra studieförbunden arbetar vi proaktivt med att upptäcka brister och felaktigheter, bland annat genom att samköra närvarolistor för att upptäcka dubbelrapporteringar samt genom att all närvarorapportering sker digitalt med bank-id som verifiering.

Alla medarbetare har hög kompetens och fortbildar sig löpande. En levande dialog om förståelse av uppdraget och utförandet förs löpande nationellt, regionalt och lokalt. Till stöd finns en nationell grupp för etik- och gränsdragningsfrågor.

## Verksamhetsplan 2023

### Planering framåt

Under 2023 fattar Folkbildningsrådet beslut om ett reformerat bidragssystem. Förslaget innebär att bidraget ska fördelas enligt ett kvalitetsbedömningssystem. Hittills har fördelningen av statsbidraget byggts på statistik från tidigare genomförd verksamhet. För den statsbidragsberättigade verksamheten kommer vi framöver att tydliggöra profilmråde/n som tar sig uttryck i ett verksamhetsåtagande kring vad Sensus studieförbund avser att göra de närmsta åren. Sensus ser möjligheter i det nya systemet men det är ett oprövat system och det återstår mycket arbete innan vi vet alla konsekvenser. Det närmsta åren kommer att kräva omställningsförmåga och resurser till ett utvecklingsarbete för hela organisationen. Detta tillsammans med berörda kommuner och regioner för att tillsammans hitta en bra plattform för verksamhet, utveckling, utvärdering och bedömning.

### Ekonomi

Kommunbidrag 24 371 kr

Verksamhetskostnader -59 000 kr

### Ämnesfördelning

Körsång, Konst och media, Sång och musik i grupp, Livsåskådning, Samhälle mm.

bidraget byggts på statistik från tidigare genomförd verksamhet. För den statsbidragsberättigade verksamheten kommer vi framöver att tydliggöra profilmråde/n som tar sig uttryck i ett verksamhetsåtagande kring vad Sensus studieförbund avser att göra de närmsta åren. Sensus ser möjligheter i det nya systemet men det är ett oprövat system och det återstår mycket arbete innan vi vet alla konsekvenser. Det närmsta åren kommer att kräva omställningsförmåga och resurser till ett utvecklingsarbete för hela organisationen. Detta tillsammans med berörda kommuner och regioner för att tillsammans hitta en bra plattform för verksamhet, utveckling, utvärdering och bedömning.

### Målsättning

Vår planering är att genomföra ca 10 studiecirkelar/

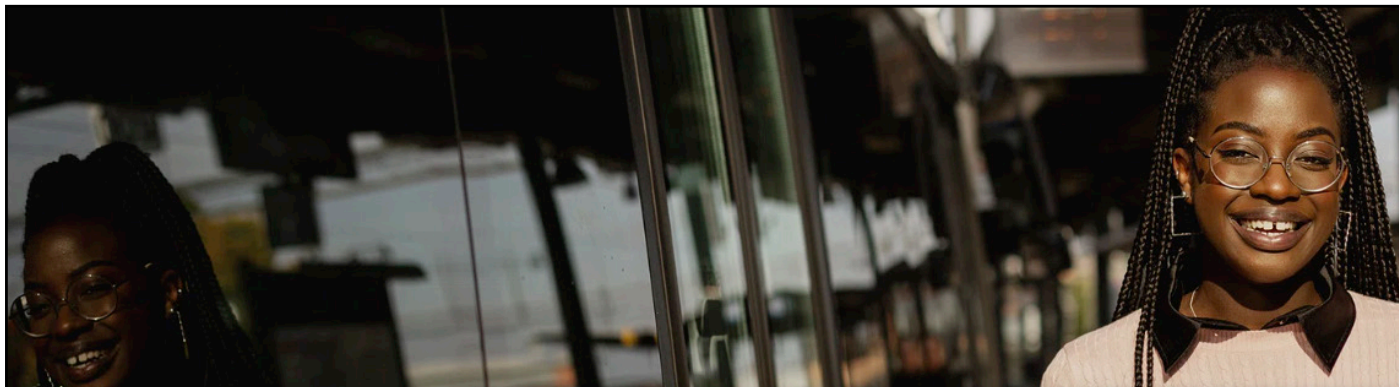
annan folkbildning där ca 50 personer deltar samt ett 10-tal kulturprogram.

### **Samarbeten och verksamhet**

Sensus har ett stort antal medlemsorganisationer och samarbetspartners. Vår verksamhet anordnas ofta i samverkan med dessa.

Områden vi ser som särskilt prioriterade framåt är existentiell- och psykisk hälsa, klimat och hållbarhet, rättighetsfrågor och kultur.

I samverkan med Svenska kyrkan exempelvis kan vi samarbeta kring dessa områden i konfirmandgrupper, förtroendevalda, körer, samtalsgrupper med flera. Vår förhoppning är att konkreta mötesplatser ger utrymme för samtal och lärande, stärker människor till att kunna vara och uppleva sig delaktiga i samhället, och som medaktörer till positiv samhällsutveckling.



## **Sensus Östra Götaland**

Sensus Östra Götaland bedriver folkbildningsverksamhet i kommunerna i Kronobergs, Kalmar, Jönköpings och Östergötlands län.

### **Sensus kvalitetsarbete**

Sensus uppgift är att skapa bra folkbildningsverksamhet för deltagare och de föreningar och organisationer vi samarbetar med. Som studieförbund ska vi också leva upp till våra bidragsgivares krav och statens mål med folkbildningen.

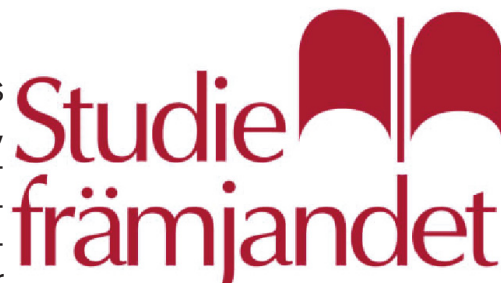
Sensus har ett robust kvalitetsledningssystem som säkerställer att kvaliteten följs upp och att den bidragsberättigade verksamheten kontrolleras, både löpande och efter avslutat verksamhetsår. Utifrån en systematisk process, fastställda rutiner och med stöd av riskanalyser och rimlighetskontroller granskas varje arrangemang för att kontrollera att rapporteringen av bland annat studieplaner, deltagare och ekonomiska underlag är korrekt.

Tillsammans med de andra studieförbunden arbetar vi proaktivt med att upptäcka brister och felaktigheter, bland annat genom att samköra närvarolistor för att upptäcka dubbelrapporteringar samt genom att all närvarorapportering sker digitalt med bank-id som verifiering.

Alla medarbetare har hög kompetens och fortbildar sig löpande. En levande dialog om förståelse av uppdraget och utförandet förs löpande nationellt, regionalt och lokalt. Till stöd finns en nationell grupp för etik- och gränsdragningsfrågor.

## Verksamhetsbeskrivning 2022

VNaturskyddsföreningen har varit mycket aktiv. Tillsammans har vi anordnat ett stort antal kulturprogram; föreläsningar, visningar och guidningar inom till exempel odling, djur, blommor och samhället förr och nu. Vi bland annat anordnat föreläsningar utomhus. Vi har även haft kulturvandringar tillsammans med Svenska Turistföreningen Bråvalla samt vävcirklar med Granlidens vävstuga. Några aktiva band har i studiecirkelform utvecklat sina kunskaper inom musik.



Under 2022 har vi arbetat med tre olika projekt i Finspång. Projekten har samverkat för att skapa en helhet för målgruppen. Projekt Upptäck Finspångs natur finansierades av Naturvårdsverket och hade som mål att inspirera nyanlända att ta sig ut i Finspångs närnatur.

Syftet med projektet var att lyfta allemansrätten för att ge större kunskap om vår natur och hur vi hanterar den. Under året har utflykter genomförts i samarbete med SFI i Finspång. Projektet har också genomfört en större familjeaktivitet med matlagning utomhus. Projekt Centralen med stöd från Delegationen mot segregation har målet att skapa en mötesplats för invånare i Finspång, föreningar, tjänstemän och andra aktörer. Vi har valt öppettider som passar deltagarna för att prata svenska, ta del av samhällsinformation, möta beslutsfattare och träffa föreningar, företag och kommunen. Centralen har i genomsnitt varit öppet tre dagar i veckan och varit väldigt välbesökt och populärt.

Projekt Föräldraskapsstöd i Finspång är ett samarbetsprojekt med Finspångs kommun – Öppna förskolan samt, den under året startade, familjecentralen Pärlan. Trygga föräldrar ger trygga barn. Projektet ger stöd till utrikesfödda föräldrar där extra insatser kommer att göras för att nå pappor.

Under 2022 jobbar vi med uppstart av projektet samt rekrytering av deltagare inom Älskade barn på familjecentralen. Målet är att föräldrarna sedan själva ska söka sig till familjecentralens verksamhet samt gå vidare i kommunens utbildningar. Vi vill utbilda föräldrar för att ge barnen de bra förutsättningar som möjligt i samhället. Intresset har varit stort och projektet har bidragit till att besökarna på familjecentralen har bildat en mångfald.

En studiecirkel i vardagssvenska har genomförts för ukrainska deltagare. Målet har varit att deltagarna ska kunna göra sig förstådda och förstå andra i vardagssituationer. Det kan vara ämnen som att handla på apoteket, göra inköp i affären, ordna med lägenhet och hem, boka tid på vårdcentralen, göra bankärenden eller engagera sig i fritidslivet.

Cirkeln innehöll även ämnen som är relaterade till både barns och föräldrars behov, kropp och hälsa. Vi har även diskuterat det svenska samhället allmänt - exempelvis svenska högtider.

### Ekonomi

Kommunbidrag 211 632 kr

### Ämnesfördelning

Humaniora, språk och konst, Lant- och skogsbruk samt djurskötsel, Naturvetenskap, matematik och data, Pedagogik och ledarutbildning, Samhälls- och beteendevetenskap, juridik, handel, administration

## Verksamhetsplan 2023

I Studieförbundet Östergötland ska all verksamhet genomsyras av tre perspektiv: Inkludering, jämställdhet och hållbarhet.

Alla är välkomna i vår verksamhet men vårt mål är att nå fler ungdomar och unga vuxna samt personer som inte klarar av digitaliseringen. Vi behöver sprida kunskap till allmänheten om oss och nå ut till dem som inte själva söker sig till folkbildningen.

Vi kommer arbeta för att ytterligare stärka vårt anordnarskap. och vi satsar på pedagogisk kompetens, såväl som digital kompetensutveckling.

## Verksamhetsbeskrivning 2022

Med SPF Seniorerna Finspång och SPF Seniorerna Gruvan Hällestad har olika typer av arrangemang mestadels i form av föreläsningar hållits under 2022. Det har varit alltifrån "Kom igång med 1177" till "Faraonernas Egypten". Omfattningen i mötet mellan människor har ökat på grund av variationen på ämnena som gjort att fler deltagare varit intresserade och deltagit i arrangemangen. Cirklarna i Digital Vardagsteknik hade som syfte att ge deltagarna ökad kunskap och självförtroende att använda sin mobil till annat än att ringa eller skicka sms med.



Tillsammans med LRF, Säker Skog och Södra skogsägarna har vi haft utbildningar i "Motorsågs-körkort A+B" som gör att fler får kompetensen att arbeta med trädfällning på annans mark. Vi har haft cirklar i skogsbruk inom projektet "Mersmak röjning" som leder till värdefullare skogar, ökad mångfald och bättre klimat! Dessa cirklar/utbildningar är exempel på insatser för hållbarhet.

### Ekonomi

Kommunbidrag 27 638 kr  
Verksamhetskostnader -88 877 kr

### Ämnesfördelning

Motorsågskörkort, Litteratur, Digitalisering, Friskvård, Historia, Dans, Körkortsteori, Läs och res, Modelljärnväg, Musik, Svenska, Vinkunskap mm.

Ett möte inom projektet "Mitt Val" var "Lättpratad valdiskussion" där deltagarna fick möjlighet att ställa frågor till lokala politiker utifrån sin situation och få svar på lättpratad svenska. Mötet var en win-win-träff för alla inblandade, deltagarna fick svar på sina frågor och politikerna fick inblick i målgruppens situation såväl som att folkbildningen är en central samhällsaktör som bidrar till demokrati och delaktighet, positiv och hållbar utveckling för människor, miljö och samhällen.

Projektet "Mitt Val" är till för att personer med intellektuell funktionsnedsättning och eller psykisk ohälsa ska kunna delta i och förstå allmänna val och vad det är vi röstar om. Mitt val når många gånger ut till

människor som inte får del i folkbildningsaktiviteter och kan ge en början på ett ökat intresse att delta i olika cirklar riktade till målgruppen..



## Verksamhetsplan 2023

Folkbildning i hela landet

Studieförbundet Vuxenskolan arbetar med folkbildning och kultur i hela Sverige. Vi finns med verksamhet, inte bara i den här kommunen och regionen, utan i Sveriges alla 290 kommuner. SV är en central samhällsaktör som bidrar till demokrati och delaktighet, positiv och hållbar utveckling för människor, miljö och samhällen – i synnerhet på mindre orter och landsbygden.

Individens rätt att få vara en aktiv samhällsmedborgare, närvaron i alla kommuner och den lokala utvecklingskraften är vår styrka och vårt fundament.

Med bred folkbildning, ett rikt kulturutbud, djupa rötter och god förankring i lokalsamhällen bygger SV en långsiktigt stabil närvaro där social gemenskap skapar tillit och förtroende för samhället på ett mycket kostnadsmart sätt. Vi bidrar med värden som är viktiga att bevara och utveckla i en tid när diskussionen om skillnaderna mellan stad och land riskerar att utmana sammanhållningen i landet.

För oss är breda samarbeten en nyckel till framgång för en positiv samhällsutveckling. Detta blir än viktigare för landsbygder. Kommuner, näringsliv, studieförbund, civilsamhälle och medborgare som engagerar sig och är delaktiga i lokalsamhället är avgörande för en levande landsbygd. Vi har och vill fortsatt ha en central roll i det samarbetet och politikens stöd för det är nödvändigt.

Genom vår infrastruktur med cirkelledare, personal, föreningssamverkan och lokaler försvarar vi tillgången till kultur och bildning i hela landet. Inte minst i de delar av landet där befolkningsminskningarna har varit störst, i landsbygdskommunerna. Ett normalt år deltar totalt cirka 3,5 miljoner personer runtom i landet i våra olika arrangemang. Deltagandet är betydligt större i landsbygdskommunerna än på andra håll. I genomsnitt 1 050 personer per 1 000 invånare deltar i våra arrangemang i landsbygdskommunerna.

Det gör att Studieförbundet Vuxenskolan genom de mötesplatser och arenor för demokrati, bildning och utveckling som vi erbjuder, i synnerhet på små orter och i glesbygd, står upp för Sveriges landsbygder på ett sätt som nästan ingen annan aktör gör.

# FOLKBILDNINGENS RÖST

Bildningsförbundet Östergötland är en ideell förening och är folkbildningens samverkansorganisation för studieförbund och folkhögskolor i Östergötland. Vi samlar studieförbund och folkhögskolor i regionen. Verksamheten inom Bildningsförbundet Östergötland finansieras huvudsakligen via medel från Region Östergötland.



## Bildningsförbundet Östergötland

### FOLKHÖGSKOLOR

Liljeholmen  
— FOLKHÖGSKOLA —



MARIEBORG  
FOLKHÖGSKOLA OCH KONFERENS

Funnevad  
folkhögskola

VALLA  
FOLKHÖGSKOLA

### STUDIEFÖRBUND

NBV

Studie  
främjandet

ABF

medborgarskolan



Studieförbundet  
Vuxenskolan



Folkuniversitetet

KULTURENS

sensus

Bilda



IBN RUSHD  
STUDIEFÖRBUND

[WWW.BILDNINGSFORBUNDET.SE](http://WWW.BILDNINGSFORBUNDET.SE)